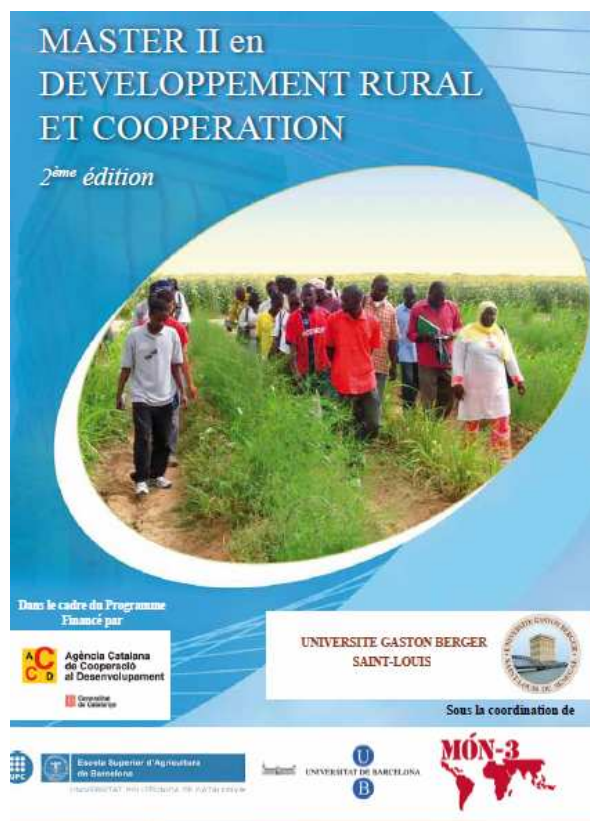


baobab



Programa “Creació d’un espai de formació i difusió, tècnica i superior, i recerca agro-silvopastoril sota la perspectiva d’un desenvolupament regional sostenible”, a la Regió de Saint Louis, Senegal, finançat per la ACCD

Components del programa executades amb la UGB
Resum de l’informe d’avaluació final

Xavier Mir, Juny 2012

ÍNDIX

1	Finalitat del document	1
2	Màster en desenvolupament rural i cooperació internacional a Saint Louis.....	2
2.1	Objectius, organització i administració del Màster.....	2
2.2	Programació.....	4
2.3	Professorat.....	7
2.4	Perfil de l'alumnat i resultats acadèmics.....	9
2.5	Materials i metodologies d'ensenyament.....	10
2.6	Memòries	11
2.7	Avaluació.....	16
2.8	Efectes de la formació sobre l'alumnat.....	16
2.9	Apropiació i sostenibilitat del màster.....	17
2.10	Visió del Màster.....	18
2.11	Recomanacions	20
3	Recerca conjunta entre les universitats per al desenvolupament rural	22
3.1	Identificació d'oportunitats de recerca conjunta.....	22
3.2	Potencial de les línees de recerca conjunta per al desenvolupament rural	24
3.3	Participació en els estudis de postgrau a Barcelona	24
3.4	Recomanacions	25
4	Seminaris, pràctiques i intercanvis; difusió i aplicació de coneixements generats	26
4.1	Intercanvis entre institucions i organitzacions mitjançant seminaris	26
4.2	Pràctiques i intercanvis del Màster amb les comunitats rurals.....	27
4.3	Visites i intercanvis del Màster amb empreses i altres organitzacions.....	28
4.4	Recomanacions	29
5	Granja agrícola experimental de la UGB.....	30
5.1	Gestió i viabilitat de la granja	30
5.2	Efectes de la granja i perspectives de futur.....	30
5.3	Recomanacions	31
 <u>Annexes:</u>		
	Annex 1. Equip avaluador extern	32
	Annex 2. Persones, grups, organitzacions i institucions consultades.....	33
	Annex 3. Documentació i webgrafia consultada	34

1 Finalitat del document

El programa "Creació d'un espai de formació i difusió, tècnica i superior, i recerca agro-silvopastoril sota la perspectiva d'un desenvolupament regional sostenible, Regió de Saint Louis, Senegal", ha estat implementat per la Fundació Món-3 durant quatre anys, entre gener de 2008 i gener de 2012, amb finançament de l'Agència Catalana de Cooperació al Desenvolupament (ACCD) atorgat en la convocatòria de subvencions a programes de cooperació al desenvolupament i solidaritat internacional de l'any 2007. L'Ajuntament de Barcelona ha recolzat també la III edició del Màster.

En el programa es poden diferenciar cinc components:

1. Granja agrícola experimental de la UGB
2. Màster en desenvolupament rural a Saint-Louis
3. Recerca compartida entre les universitats per al desenvolupament local
4. Seminaris, pràctiques i intercanvi amb comunitats i empreses; difusió i aplicació de coneixements generats
5. Suport a les associacions locals de la Comunitat Rural de Mbane

Les components 1, 2, 3 i 4 s'han executat en col·laboració entre els següents socis:

- La Universitat Gaston Berger de Saint-Louis (UGB)
- La Fundació Món-3
- La Universitat de Barcelona (UB)
- La Escola Superior d'Agricultura de Barcelona (ESAB, UPC)

El conjunt del programa ha estat avaluat externament entre abril i juny de 2012. L'avaluació externa és un requisit de la ACCD. Els Termes de Referència de l'avaluació estableixen la revisió dels objectius i resultats assolits, partint de l'anàlisi de l'eficàcia, l'eficiència, el impacte, la pertinença i la viabilitat de les accions executades. De cara a futurs programes o projectes, pretén també identificar oportunitats de millora en la col·laboració entre els socis.

El present document és una síntesi del document d'avaluació en relació a les components 1, 2, 3 i 4. A més de respondre als objectius de l'avaluació esmentats anteriorment, aquesta síntesi pretén ser un document de recapitulació i reflexió dirigit als quatre socis que han col·laborat en la implementació, per tal de:

- Sistematitzar el treball realitzat.
- Recollir els aprenentatges generats.
- Situar el moment actual de les accions amb la UGB i analitzar les seves potencialitats i perspectives de futur.
- Formular recomanacions.

2 Màster en desenvolupament rural i cooperació internacional a Saint Louis

2.1 Objectius, organització i administració del Màster

El màster sobre “Desenvolupament Rural i Cooperació” ha estat creat com un programa conjunt de postgrau entre la UB, la UPC i la UGB. Actualment permet accedir a un títol expedit per la UGB segons la normativa legal senegalesa i a un títol expedit conjuntament per la UB i la UPC segons la normativa legal espanyola. El màster s'imparteix a Senegal i s'adreça a alumnat d'aquest país i dels països veïns.

Segon l'acord inicial entre les parts, l'objectiu principal del Màster és “promocionar la cooperació internacional en l'àmbit agrícola, a nivell docent, de recerca i de transferència de coneixements. Formar professionals que puguin dirigir o avaluar tècnicament projectes agrícoles de cooperació per al desenvolupament”¹.

Les unitats acadèmiques responsables del Màster són el Departament de Política Econòmica i Estructura Econòmica Mundial de la UB, l'Escola Superior d'Agricultura de la UPC i la UFR de Ciències Econòmiques i de Gestió de la UGB. Cadascuna d'aquestes unitats nombra un director i juntament amb el Coordinador del Màster designat per Món-3 formen el Consell de Direcció del Màster. La selecció dels estudiants es fa conjuntament i s'acorda en el consell esmentat. La matrícula la gestiona la UGB i s'integra també en el sistema de UB. La gestió econòmica del curs correspon a la UGB.

Les universitats que han creat el Màster han complert amb les aportacions previstes (quadre 1). El Màster ha tingut un programa i procediments de gestió ben definits i s'ha mobilitzat el personal docent necessari. Finalitzat el finançament de la ACCD, el Màster continua executant la 3^a edició, el qual és per sí mateix un bon indicador.

Institució	Aportacions
UGB	<ul style="list-style-type: none">- Professorat- Difusió del Màster en l'àmbit que li és propi- Gestió acadèmica del curs pel que fa a la titulació expedida per la UGB- Instal·lacions i locals necessaris per a la docència; biblioteca en les condicions d'ús habituals de la UGB- Gestió econòmica del curs
Món-3	<ul style="list-style-type: none">- Honoraris del Coordinador- Desplaçaments entre Barcelona i Dakar del professorat de les universitats catalanes- Despeses derivades de les sortides pedagògiques al camp- Material fungible necessari per al desenvolupament del Màster
UB	<ul style="list-style-type: none">- Professorat- Difusió del Màster en l'àmbit que li és propi- Gestió acadèmica del curs pel que fa a la titulació expedida conjuntament per la UB i la UPC- Contribucions al transport i allotjament del professorat
ESAB (UPC)/FPC	<ul style="list-style-type: none">- Professorat- Difusió del Màster en l'àmbit que li és propi- Aportacions al desplaçaments de professorat de la UPC

Quadre 1. Aportacions al Màster de les institucions participants durant el suport de la ACCD

El professorat de les universitats catalanes es mostra molt satisfet del suport que han rebut de Món-3 per poder complir la seva funció. Constaten que en la 1^a edició va faltar implicació de la UGB, que va començar a millorar amb la incorporació de professorat senegalès en la 2^a edició gràcies a la creació de la UFR de Ciències Agronòmiques, però ha continuat essent insuficient. Tot i el progrés el darrer any,

¹ UB/UGB/ESAB (UPC)/Fondation Món-3, "Acord de col·laboració entre la Universitat de Barcelona (Espanya), la Universitat Politècnica de Catalunya, L'université Gaston Berger de Saint Louis (Sénégal), la Fundació Politècnica de Catalunya i la Fundació Món-3 per l'impartició del Màster de Desenvolupament Rural i Cooperació, edició 2009-2010"

falta encara establir vincles més sòlids entre el professorat de la UGB i de les universitats catalanes, molt importants per garantir que el Màster aconsegueixi desenvolupar la seva visió original.

A nivell organitzatiu, segons les enquestes realitzades l'alumnat de les dues primeres edicions mostra un nivell de satisfacció elevat, no així pel que fa al alumnat de la 3^a edició en curs. En bona part el descontentament actual es deu a la llarga vaga de professorat universitari amb que ha començat el curs enguany i que ha trastocat greument tota l'activitat universitària, inclosos els màsters.

Quel est votre appréciation de l'organisation du master ? ² (<Min.....Max>)					
Édition	1	2	3	4	5
Groupe focale étudiants 1 ^{ère} et 2 ^{ème} éditions	0%	0%	38%	38%	25%
Groupe focale étudiants 3 ^{ème} édition	19%	38%	25%	13%	6%

Altres aspectes organitzatius a millorar que destaquen els alumnes ja van ser identificats en les edicions anteriors però es continuen manifestant³: la poca difusió del Màster en el país i dins de la mateixa UGB; la lentitud administrativa en la matriculació i inici del curs –també com a conseqüència de la coordinació amb les universitats catalanes-; la manca d'una sala fixa i de sales amb una talla adequada, en ocasions es perd molt de temps buscant sala; la càrrega horària del màster (6 hores al dia, de dilluns a divendres), que no deixa temps per estudiar o preparar el treball de recerca, sobretot si l'alumne a més té algun altre treball; els canvis en el programa, sobretot amb el professorat senegalès; la menor implicació d'alguns professors autòctons respecte als altres; la traducció incompleta o amb massa retard d'alguns materials; els retards de mesos en corregir deures o exàmens; la manca de flexibilitat en la presentació del treball de recerca; el temps massa limitat per defensar el treball de recerca; la manca de recolzament financer per fer les estadies necessàries per al treball de recerca; les farragoses e inevitables gestions burocràtiques per disposar dels documents necessaris per obtenir el títol de la UB/UPC, i el seu cost.

A nivell organitzatiu i de gestió, creiem que els principals reptes que afronta el Màster són els següents:

- Món-3 ha estat clau per coordinar i gestionar el Màster sobre el terreny. El seu responsable a Senegal se'n va responsabilitzar directament durant el període 2008-10, incloent la 1^a edició del Màster. Per la 2^a edició i la preparació de la 3^a es va contractar una Coordinadora (Oct/10-Feb/12). També es va contractar una Assistent Administrativa (Dec/09-Ago/11). En el moment de l'avaluació final, un cop finalitzat el finançament de la ACCD, la UGB estava en procés de reemplaçar aquests llocs. Les seves funcions han estat cobertes temporalment per personal de Món-3 i de la UGB.

El Màster no és un programa consolidat, encara li falta: una plena apropiació per part de la UGB; evolucionar el contingut curricular per respondre a la visió del Màster que les institucions participants en tenen avui; completar la transferència a una majoria de professorat senegalès ben motivat pel Màster; desenvolupar les activitats que han de millorar la connexió del Màster amb la realitat del territori –treballs de recerca, projectes d'investigació, seminaris, ..- i amb la cooperació internacional.

S'ha fet la feina més difícil: posar-lo en marxa; no obstant, li queda camí a fer per respondre a la visió inicial proposada per Món-3: connectar la formació de postgrau a la realitat del territori i als processos de desenvolupament rural que hi tenen lloc.

Per consolidar el programa i desenvolupar la seva visió és indispensable incorporar la figura de un Coordinador del Màster amb competències en desenvolupament rural en el territori de referència (Regió de Saint-Louis; Vall del Riu Senegal) i garantir també les tasques administratives per la gestió del Màster.

² Resultats de les enquestes als alumnes que van participar en els grups focals (Annex 9)

³ Khady Ndiaye, "Rapport Master de Développement Rural et Coopération 2009-10"; ³ Khady Ndiaye, « Rapport d'évaluation du Master Développement Rural et Coopération, deuxième édition (2011) »

- Les directores del Màster per part de la UB i ESAB/UPC han estat les mateixes al llarg d'aquests anys, han assegurat el compliment de les responsabilitats de les seves institucions i han donat continuïtat al Màster. Per part de la UGB, hi ha hagut una persona al front en cada edició i això dificulta el desenvolupament del Màster i l'apropiació. Aquesta figura és molt important per aconseguir que s'executin eficientment els procediments i els processos de presa de decisió dins de la UGB, a vegades massa feixucs i llargs segons els actors consultats.
- La Coordinació del Màster és també indispensable per que la programació sigui seria i rigorosa, evitant incompliments i minimitzant canvis en el programa, principalment amb el professorat senegalès. Cal prestar atenció al professorat que no pugui respondre a les expectatives i fer els canvis adients.
- La 1ª edició va prestar molta atenció al temari que es proposa com a treballs de recerca i en assegurar que estaven ben dirigits. Per això s'observa que els treballs de la primera edició estan més connectats al territori que els de la segona. Les memòries de ambdues edicions mostren que els treballs són útils per a diversitat d'actors en el territori. Fins i tot, l'elaboració de memòries del Màster pot esdevenir un element vàlid per contribuir o influir en processos de desenvolupament rural. És indispensable, però, una bona Coordinació del Màster.
- És imprescindible fer més transparent la gestió econòmica del Màster. No s'han aconseguit els comptes d'ingressos i despeses del Màster dels darrers anys. Són imprescindibles per valorar en quina mesura el Màster genera els recursos necessaris per complir amb els seus objectius.
- Millorar la logística, amb una sala específica (com tenen altres màsters) i adequadament equipada.

2.2 Programació

La base econòmica de la Regió de Saint Louis i de tota la Vall del Riu Senegal és l'agricultura. El Màster es va concebre pensant en estudiants que han de sortir a treballar al món rural. En el moment en que es va crear el Màster no existia la UFR de Ciències Agronòmiques i per això es va donar al màster una forta orientació en la formació de tècnics agrícoles: "L'objectiu d'aquest curs de postgrau, és formar als estudiants per a que adquireixin les competències necessàries per a exercir de Tècnic Agrícola. Aquest haurà de ser capaç de projectar, dirigir, planificar i gestionar els recursos relacionats amb la producció vegetal i animal, tot això des de la perspectiva del desenvolupament econòmic i tecnològic, el respecte al medi ambient, la solidaritat i el compromís social"⁴. El Màster es va dirigir originalment a "estudiants que estiguin en possessió d'un títol universitari (llicenciatura) d'agricultura o equivalent (gestió agrícola, gestió de l'empresa agrícola, protecció vegetal) o bé un títol universitari (llicenciatura) en economia i gestió"⁵.

Atenent a aquest objectiu, el programa curricular va incorporar un fort contingut en agricultura i ramaderia (66% de les hores lectives, quadre 2) i un contingut menor en sociologia rural (15%) i desenvolupament i cooperació en el context internacional (19%). S'ha mantingut en paràmetres similars al llarg de les tres edicions.

Les classes tenen lloc entre febrer i maig, amb una mitjana de 30 hores setmanals (6 hores diàries, de 9 a 12h i 15 a 18h), matí i tarda. A partir del maig i fins finals d'any els alumnes elaboren el seu treball de camp.

⁴ UB/UGB/ESAB (UPC)/Fundació Món-3, "Pla d'estudis del Màster en Desenvolupament Rural i Cooperació", 1ª edició

⁵ Cita anterior

Mòdul	Assignatura	Continguts ⁶	Hores lectives		
			1 ^a ed.	2 ^a ed.	3 ^a ed.
Agricultura	Bases i tecnologia de la producció vegetal	Sistemes agraris i sistemes de cultiu; El material vegetal; Llavors i plantes de viver; La gestió d'un sistema de cultiu; Conreus de gra i de biomassa; Conreus hortícoles; Conreus llenyosos	45	45	52
	Bases i tecnologia de la producció animal	Importància de la producció animal; Impacte ambiental; Sanitat i Higiene; Nutrició; Recursos Genètics; Millora productiva; Sacrifici, comercialització i consum; Tecnologia de producció ramadera; Tecnologia de producció aquícola; Producció integrada ramaderia-agricultura-aquícultura.	75	75	75
	Gestió de sòls i aigües	Cicle de l'aigua a escala de conca; Balanç hídric; Degradació i erosió de sòls; Pràctiques de conservació de sòls.	45	45	45
	Enginyeria de les instal·lacions agrícoles	Necessitats hídriques i reg; Elecció del sistema de rec; Rec superficial; Rec per aspersió; Rec localitzat; Organització i gestió dels sistemes de rec.	45	45	30
	Creació i gestió d'exploracions agrícoles	Creació i gestió d'exploracions agràries			30
	Agroecologia	Agroecologia; Autoecologia; Dinàmica de poblacions en sistemes cultivats; Interaccions interespecífiques en les comunitats dels camps de cultiu; Flux d'energia i de matèria a l'agro-ecosistema; El paper de l'Ecologia en la gestió sostenible dels sistemes de producció d'aliments.	30	30	24
	Transformació i conservació d'aliments				19
	Vulgarització agrícola	Divulgació agrícola; Tècniques de comunicació rurals	30	30	45
Sociologia	Metodologia de la recerca	Metodologia i Diagnòstic Rural Participatiu	30	15	15
	Sociologia rural	Sociologia dels actors de la cooperació; Problemes del món rural	30	30	45
Desenvolupament i cooperació internacional	El sistema econòmic mundial	La realitat econòmica mundial com a conjunt estructurat; Teories clàssiques de l'economia mundial; Teories modernes del desenvolupament i el subdesenvolupament; L'evolució del sistema capitalista mundial; L'estructura econòmica mundial; La globalització i els seus reptes.	15	15	15
	Concepte i mesura del desenvolupament	El desenvolupament: concepte i mesura; La mesura econòmica; Paradigma economicista del desenvolupament; Necessitats Bàsiques i indicadors socials; Els enfocaments sobre desenvolupament humà i sostenible; Pobresa: concepte i mesura.	15	30	15
	La cooperació pel desenvolupament	Introducció a la cooperació pel desenvolupament; Els compromisos internacionals; L'ajut bilateral; Les noves tendències de la cooperació espanyola; L'ajut multilateral; La cooperació no governamental.	45	30	30
Total			405	390	402

Quadre 2. Contingut curricular del Màster

La valoració que fan els estudiants del programa del Màster és bona. Creuen que el Màster ressalta correctament la importància clau de l'agricultura per l'economia rural i que aporta molta informació en els materials educatius. No obstant, molta informació no està ben contextualitzada en la realitat africana i manca temps per aprofundir en tanta matèria. En general, falta connectar els coneixements que es donen amb allò que realment es pot canviar en el món rural.

Est-ce que les matières enseignées vous intéressent ? (<Min....Max>)					
Édition	1	2	3	4	5
Groupe focale 1 ^{ère} et 2 ^{ème} éditions	13%	0%	0%	50%	38%
Groupe focale 3 ^{ème} édition	0%	0%	7%	27%	67%

Els hi agradaria que s'abordessin altres matèries que consideren importants: polítiques agrícoles, gestió de projectes agrícoles, explotació econòmica i comercialització, creació d'empreses, finançament de projectes en el món rural, qüestió de la terra. Cal, en definitiva, una aproximació més completa a la realitat del món rural. Algunes d'aquestes matèries ja s'han començat a abordar en més profunditat en edicions següents del Màster (2^a i 3^a).

El fet que el nom del Màster faci referència a la cooperació atreu a bastants alumnes que busquen amb el Màster una sortida professional en aquesta direcció. No obstant, hi ha opinions disperses entre els alumnes sobre el pes que ha de donar el Màster a la cooperació. En canvi, estan d'acord en que cal

⁶ UB/UGB/ESAB (UPC)/Fondation Mòn-3, "Pla d'estudis del Màster en Desenvolupament Rural i Cooperació"

transversalitzar bé els continguts sociològics i aconseguir un màster més connectat a la realitat social i econòmica del medi africà, amb estudi de casos pràctics.

Diverses raons aconsellen evolucionar el contingut curricular:

- Els treballs de recerca que duen a terme els alumnes són temàticament força variats. De fet, aquesta varietat reflexa la realitat del desenvolupament rural a la Regió de Saint Louis i la Vall del riu Senegal en la qual s'han de moure els futurs professionals. Això és coherent amb les mateixes opinions dels alumnes sobre els continguts del Màster.
- El fet que ara ja existeixi una UFR d'Agronomia redueix la necessitat d'especialitzar tant el Màster en agricultura.
- El perfil de l'alumnat és molt divers. El la 1^a edició hi va haver un nombre considerable d'alumnes amb formació tècnica en agricultura (10 sobre 23), però no ha estat així en els següents (7 sobre 27 en la 2^a i 8 sobre 30 en la 3^a). Parts del programa curricular són molt tècnics i excessivament difícils per alumnes que no tenen els coneixements de base suficients.

El quadre 3 és una revisió temàtica que integra els continguts curriculars actuals amb la temàtica que s'ha anat desenvolupant en les memòries dels darrers anys. Alguns temes, d'acord a les demandes formulades pels alumnes en edicions anteriors, es van incorporant progressivament (polítiques agrícoles; gestió de projectes; metodologia ..).

Recursos naturals i polítiques agrícoles	Polítiques agrícoles
	Gestió dels recursos naturals
Sociologia	Seguretat alimentària i i medis de vida de la població rural
	Sociologia rural
	Metodologia de la recerca social
Agricultura	Producció i comercialització vegetal
	Producció i comercialització animal
	Enginyeria de les instal·lacions agrícoles
	Tecnologies de transformació
	Divulgació agrícola
Planificació i actors del desenvolupament rural	Models de desenvolupament rural
	Planificació del desenvolupament rural
	Actors del desenvolupament rural
	Creació i gestió d'empreses agrícoles
Gestió de projectes i cooperació internacional	Introducció a la cooperació internacional
	La cooperació internacional a la regió
	Gestió econòmica dels projectes agrícoles i comercialització
	Gestió de programes i projectes de desenvolupament

Quadre 3. Revisió d'àrees temàtiques

No hi ha estudis universitaris al Senegal amb un perfil com el que ofereix aquest Màster. A més, el seu enfocament a un regió concreta el fa singular i atractiu. El Màster pot esdevenir un excel·lent instrument de la UGB per connectar la formació i la recerca universitària amb els processos socials i econòmics de la regió de referència. Aquest seria un objectiu particularment lloable per una universitat que no està ubicada en les grans ciutats i que respon a polítiques d'equilibri territorial i de descentralització en el país. Aconseguir aquest objectiu depèn, en part, de fer evolucionar el contingut curricular per aconseguir un programa que cobreixi millor la realitat rural.

Un aspecte molt important que està pendent és precisar millor el perfil de competències que el Màster vol desenvolupar. En aquest sentit, un cop estigui més ben definida quina és la contribució que el Màster vol fer al desenvolupament rural i la cooperació en el territori de referència, seria desitjable treballar un perfil de competències que hauria de guiar el desenvolupament futur del programa curricular i les metodologies d'ensenyament.

2.3 Professorat

Com s'observa en el quadre 4, el Màster es va dissenyar amb una forta aportació de professorat de les universitats catalanes per cobrir matèries en les quals no hi havia professorat disponible a Saint-Louis en aquell moment (el gruix de les matèries d'agricultura i cooperació internacional al desenvolupament, 66% de les hores lectives). Amb la creació de la UFR de Ciències Agronòmiques va començar en la 2^a edició una major interacció entre professorat de les diferents universitats, a partir del qual en la 3^a edició ja s'ha traspassat la major part del programa al professorat de la UGB (78%). Aquest nou professorat de l'UGB té en general un bon nivell de coneixements i compta, en molt casos, amb una bona exposició a experiències d'altres països.

Mòdul	Assignatura	Professor/a	Temàtica	2009-10		2010-11		2011-12	
				Cat.	Sen.	Cat.	Sen.	Cat.	Sen.
Agricultura	Bases i tecnologia de la producció vegetal	Gil Gorchs Altarriba	Sistemes agraris i de cultiu	30		30		15	
		Andreu Vila	Producció vegetal	15		15		15	
		Anicet Manga	Les plantes, la nutrició						10
		Amadou B. Bal	Sanitat vegetal - acarologia						6
		Papa M. Diedhiou	Sanitat vegetal - phytologia						6
	Bases i tecnologia de la producció animal	Raúl Fanlo	Grans remugants	30		30			
		Lorenzo Álvarez	Aviram i petits remugants	15		15			
		Lourdes Reig	Aqüicultura	15		15			
		Farokh Niass	Aqüicultura						15
		Pape Sher Diop	Sanitat, higiene i zoonosis		15		15		30
	Racine S. Sow							30	
	Gestió de sòls i aigües	Ramón Josa	Conservació dels sòls	15		15			
		Núria Cañameras	Gestió dels sòls i aigua	15		15			
		Mateugue Diack	Sòls i aigua		15		15		45
	Enginyeria de les instal·lacions agrícoles	Joan Oca	Sistemes d'irrigació	30		30			
		Jordi Llop	Sistemes d'irrigació						15
		Malick Ndiaye	Maquinària agrícola		15		15		
	Creació i gestió d'explotacions agríc.	Emilio Gil	Maquinària agrícola						15
			Empreses agrícoles						
	Agroecologia	A. M. Claret Verdú	Agro-ecologia	30					
		Montse Gallart	Agro-ecologia			30			
		Saïdou N. Sall	Agro-ecologia			X			20
	Transformació i conservació d'aliments	Roser Romero				X			
								15	
Sociologia	Vulgarització agrícola	Amadou Ndiaye	Divulgació agrícola		30		30		45
	Metodologia de la recerca	Bouna Ahmet Fall	Metodologia; DRP; Problemes del món rural		30		15		15
		Sociologia rural	Abdoulaye Niang	Sociologia actors cooperació		30		15	
Pastora Flores	DRP					15			
Desenvolupament i cooperació	El sistema econòmic mundial	Ramón S. Tabares	Sistema econòmic mundial	15		15			
		Adama Diaw	Sistema econòmic mundial					15	
	Concepte i mesura del desenvolupament	Xavier Martí	Concepte de desenvolup.	15		15			
		Benjamin Ndong	Concepte de desenvolup.					15	
		Samba Mbaye	Impacte de la pobresa				15		
	La cooperació pel desenvolupament	Irene Maestro	Introducció a la cooperació	15		15		15	
		Artur Colom	L'ajuda al desenvolupament	15		15		15	
		Benjamin Ndong	Cooperació				X		
Marguerite Larrard		DRP	15						
Harouna Sow	Gestió de projectes		X						
Total hores lectives				270	135	270	120	90	312

Quadre 4. Professorat que ha participat en el Màster

La percepció general dels actors consultats és que el màster ha disposat en aquestes primeres edicions d'un bon professorat, tant expatriat com senegalès. L'enquesta a l'alumnat de la 2^a edició així ho reflexa:

Question	UPC	UB	UGB
La planification et le développement des matières est correcte à mon avis	16,1	15,0	14,8
La méthodologie utilisée a été appropriée et suffisante	15,7	14,4	14,7
Le niveau des connaissances données a été approprié	15,8	15,8	14,5
En général, le contenu des matières m'a plu	16,4	16,3	15,1
Les devoirs m'ont facilités l'apprentissage des matières	14,3	15,7	12,0
La bibliographie recommandée m'a été utile	14,0	15,6	11,1
Le volume de travail exigé est proportionnel aux heures de travail par crédit des matières	14,2	15,0	14,1
En général, je suis satisfait/e de l'enseignement reçu	15,5	16,1	14,7
Total	15,2	15,5	13,9

Quadre 5. Enquesta als estudiants de la 2^a edició (valors sobre 20) ⁷

La percepció és la mateixa en les dues edicions anteriors i l'edició en curs:

Pensez-vous que le professorat est de qualité ? (<Min.....Max>)					
Édition	1	2	3	4	5
Groupe focale 1 ^{ère} et 2 ^{ème} éditions	0%	0%	25%	25%	50%
Groupe focale 3 ^{ème} édition	0%	0%	20%	33%	47%

En general, els professors han fet un esforç important en preparar les classes, acompanyades sovint de presentacions molt treballades i material addicional. Els alumnes d'edicions anteriors subratllen el seu reconeixement i apreciació envers els professors.

El professorat català es va mostrar força satisfet de la seva participació en la 1^a edició⁸ i s'ha confirmat durant aquesta avaluació. Valoren l'experiència com molt enriquidora a nivell personal; la motivació, la participació i el tracte de l'alumnat; el suport de Món-3 i les seves respectives institucions. Han hagut de fer un esforç important per anar adaptant sobre la marxa l'abundant material preparat, intentant ajustar-se millor al divers perfil de l'alumnat. S'ha ajustat també el programa d'un any a l'altre. La principal feblesa és l'insuficient coneixement del context africà i la manca de concreció en casos pràctics, part de la classe es dedica a validar les exposicions més teòriques amb la realitat africana. Han trobat a faltar una rebuda més atenta per part de la UGB, que ha descansat de forma gairebé exclusiva en Món-3. També creuen que cal millorar la logística, particularment la disponibilitat d'una sala específica.

En els professors catalans els alumnes destaquen com a feblesa la manca de coneixements i experiència en el món rural africà i els seus processos de desenvolupament, que repercuteix en que les classes i els materials pedagògics s'allunyin de la realitat, malgrat l'alt esforç dels professors en preparar-los. Una feblesa del Màster que es va corregint a mesura que s'incorporen professors senegalesos i s'afavoreix el intercanvi. Tot i així, la presència dels professors catalans es considera un valor afegit.

Est-ce que les professeurs des universités espagnoles ajoutent valeur au master ? (<Min.....Max>)					
Édition	1	2	3	4	5
Groupe focale 1 ^{ère} et 2 ^{ème} éditions	0%	0%	0%	33%	67%

Pot passar que per l'any vinent no hi pugui haver professorat expatriat ja que les universitats catalanes no preveuen que es pugui disposar dels recursos necessaris degut a la crisi econòmica a Espanya. Els alumnes afirmen que els professors estrangers aporten altres coneixements i altres visions, però sobretot eleven el nivell de rigor i serietat del Màster. Els incompliments i les alteracions d'agenda són molt freqüents i són un motiu de queixa important dels alumnes. En alguns casos, el professorat no corregeix

⁷ Mon-3 / UGB, "Enquête aux étudiants du Master 2010-11"

⁸ ESAB, Memòria 2010 del Màster de Desenvolupament Rural i Cooperació"

els deures fins al cap de mesos. Són qüestions a les quals la Coordinació del Màster ha de prestar força atenció, cal garantir mecanismes suficients de supervisió del professorat per mantenir la qualitat.

En el cas del professors catalans, la llengua s'identifica com un problema tot i que la percepció és diferent d'unes persones a unes altres, entre responsables i alumnes, professors senegalesos i professors catalans. Afortunadament s'ha comptat amb un excel·lent servei de traducció que ha atenuat la dificultat. En qualsevol cas, sembla clar que la llengua en un màster d'aquesta naturalesa és un risc important. Quan en alguns casos puntuals s'ha hagut de substituir al traductor esmentat per un altre menys hàbil, la traducció ha estat pobra i la classe s'ha tornat ben problemàtica per alumnes i professors.

Est-ce que la langue a signifie un problème importante pour la qualité de la formation ? (<Min....Max>)					
Édition	1	2	3	4	5
Groupe focale 1 ^{ère} et 2 ^{ème} éditions	17%	17%	33%	33%	0%

Fins ara ha estat insuficient l'intercanvi entre els professors senegalesos i catalans, i la implicació del professorat senegalès amb el Màster és encara baixa. En ambdós casos, falta visió de conjunt del Màster. Es necessari planificar intercanvis entre els professors, amb activitats específiques i orientades al coneixement i debat de les estratègies productives en el medi rural, i activitats específiques per augmentar la implicació del professorat amb el Màster. Cal pensar que continuar essent necessari professorat d'altres universitats, fora de la UGB, ja que no hi ha encara les competències necessàries en totes les dimensions del desenvolupament rural a considerar. Els intercanvis seguiran essent imprescindibles per encaixar bé les aportacions del professorat extern a la regió.

2.4 Perfil de l'alumnat i resultats acadèmics

La preselecció dels alumnes del Màster la realitzen el Coordinador, el Director del Màster de la UGB i alguns professors. Els criteris de selecció inclouen: motivació de l'estudiant, notes acadèmiques i valoració de l'entrevista realitzada. Els professors catalans destaquen que, en general, s'han trobat amb alumnes molt motivats i participatius.

Els quadres següents ens mostren un perfil de l'alumnat força divers en quan a formació acadèmica.

Disciplina	2009-10	2010-11	2011-12
Analyse économique	1		1
Conseiller agricole et rural	1		1
Développement local et territoire			2
Droit		1	
Economie appliquée	4	5	4
Géographie et sciences naturelles	2	1	6
Gestion des entreprises	2		1
Gestion des entreprises agricoles	8	2	8
Gestion informatisée	1	1	1
Ingénieur agronome	1	4	
Ingénieur en génie rural		1	1
Ingénieur en protection des végétaux	1		
Professeur		1	1
Sociologie de la famille		1	
Sociologie des organisations		3	1
Sociologie du développement	2	6	4
Vétérinaire		1	
Total	23	27	31

Quadre 6. Formació acadèmica dels alumnes

Pais	Regió	2009-10	2010-11	2011-12
Senegal	Dakar	3	6	3
	Diourbel		2	2
	Fatick	1		1
	Kaolack	1	2	
	Kolda		1	
	Louga	3	2	2
	Saint Louis	3	5	13
	Tambacounda	1	1	1
	Thiès	3	6	3
	Ziguinchor	1		
	Sense precisar	1		3
Congo Braz.		1		
Côte d'Ivoire				1
Mauritanie		1	3	2
Togo		1		
Total		20	28	31

Quadre 7. Regió de procedència de l'alumnat

Els alumnes amb formació agropecuària eren un 48% el primer any, 26% el segon i 26% el tercer; en sociologia 9%, 41% i 16% respectivament; en economia 22%, 19% i 16%; en geografia 9%, 4% i 19%; en altres matèries, algunes específicament dirigides al medi rural, 12%, 10% i 23%.

La diversitat de perfils és habitual en els estudis de màster. En aquest cas l'alumnat és molt heterogeni i amb un nivell de coneixements i aptituds molt dispar. Alguns professors creuen que hi hauria d'haver una selecció més rigorosa de l'alumnat segons els objectius del Màster. Pels professors, no ha estat fàcil determinar el que han d'ensenyar i com fer-ho quan s'han adreçar a una audiència tan variada. Intencionadament, el Màster no ha buscat un nivell tècnic elevat ja que no es correspondria amb aquest perfil de l'alumnat. Seria desitjable millorar la selecció dels estudiants en base a la seva formació acadèmica a mesura que el Màster va concretant més les competències que pretén desenvolupar.

S'observen canvis importants el darrer any en quan a la procedència de l'alumnat. La presència d'alumnes de Saint-Louis o de la regió veïna de Louga ha augmentat fins arribar a la meitat de l'alumnat (30%, 25%, 48%), en detriment de l'alumnat de les regions del centre -Dakar, Diourbel, Fatick, Kaolack, Thiés- (40%, 57%, 29%). La presència d'alumnes d'altres països d'Àfrica de l'Oest és minoritària però rellevant (15%, 11%, 10%). En canvi, són comptats els alumnes de les regions de l'Oest del país (Tambacounda, Matam) o del Sud (Casamance, Kolda).

Segons les polítiques habituals de la UGB, el Màster ha permès que 15 alumnes (els de més mèrit) en cada edició estessin exempts de pagar la matrícula, mentre que la resta paga 600,000 FCFA en varis terminis. En principi, aquesta política podria afavorir l'accés a la formació d'alumnes capaços però faltats de recursos, però no hi ha dades per verificar-ho.

El quadre següent mostra els alumnes que han completat el procés de formació del Màster. Les taxes de deserció (13% i 7% en les dues edicions anteriors) i de suspens (15% i 4%) són raonables. Un 70% accedeixen a la doble titulació (UGB i UB/UPC), mentre que un 30% no ho han fet, degut essencialment als feixucs tràmits burocràtics que cal realitzar a Dakar o al seu país d'origen i als costos que suposa.

	2009-10			2010-11			2011-12		
	D	H	T	D	H	T	D	H	T
Alumnes matriculats	5	18	23	10	20	30	8	22	30
Alumnes que han seguit la formació	4	16	20	9	16	25			
Alumnes que han aprovat els estudis	4	13	17	9	14	23			
Alumnes que han presentat el treball de recerca	4	13	17	8	13	21			
Alumnes que han aprovat el treball de recerca	4	13	17	7	11	18			
Titulació UGB+UB/UPC			12						
Titulació UGB			5						

Quadre 8. Evolució dels alumnes al llarg del procés del Màster

2.5 Materials i metodologies d'ensenyament

Hi ha hagut un esforç molt important de la majoria del professorat en preparar materials pedagògics, de bona qualitat tècnica. Molts d'ells utilitzen abundant material gràfic (suport ppt) i han estat treballats per afavorir l'aprenentatge. Així ho valoren els alumnes, llàstima però que sovint s'allunyen de la realitat africana. En alguns casos, els materials no han estat traduïts amb antelació suficient i no han arribat als alumnes en el moment de les classes.

Est-ce qu'on utilise des outils pédagogiques (présentations ppt, documents, etc..) qui facilitent l'apprentissage ? (<Min.....Max>)					
Édition	1	2	3	4	5
1 ^{ère} et 2 ^{ème} éditions	13%	0%	0%	50%	38%
3 ^{ème} édition	13%	6%	13%	38%	31%

Revisant els materials, l'esforç d'alguns professors catalans contrasta amb el d'alguns col·legues senegalesos. En alguns casos el material pot resultar excessiu, ja que si l'alumne no disposa del temps suficient per revisar-lo no resulta útil i pot generar en l'alumne la sensació que no s'arriba a cobrir la matèria amb la profunditat necessària. No obstant, per a molts dels alumnes les matèries són noves i es pretén dotar-los d'uns coneixements bàsics necessaris. Disposar de bons materials pedagògics hauria d'ajudar molt a que els alumnes incorporin aquests coneixements bàsics sobre diverses matèries a la vegada.

En la mesura que els professors senegalesos puguin no tenir el plus de motivació addicional que semblen haver tingut els professors catalans, pot haver-hi el risc que la qualitat dels materials s'empobreixi. Un Màster que hauria d'aspirar a incidir en el territori de referència ha de tenir mecanismes per anar millorant sempre la qualitat dels continguts i dels materials, aconseguir que s'ajustin el millor possible al territori –una de les principals debilitats avui dia- i que hi hagi la interrelació adequada entre les diferents matèries.

Per aquesta millora continua, des de la Coordinació del Màster cal donar seguiment a com treballen els continguts el professorat, tant a nivell de materials com de metodologia, i formular les recomanacions necessàries per fomentar aquesta millora.

2.6 Memòries

L'elaboració de les memòries motiva molt a l'alumnat. En la seva gran majoria, els alumnes han pogut triar un tema de memòria d'acord als seus interessos i es mostren molt satisfets del treball fet. Creuen que el seu treball és útil per als actors del desenvolupament rural i en molts casos aquests actors semblen interessar-se pels seus treballs.

Mémoires des 1 ^{ère} et 2 ^{ème} éditions (<Min.....Max>)					
Question	1	2	3	4	5
Avez-vous choisi le thème de recherche qui vous intéressait ?	0%	0%	0%	13%	88%
Est-ce que vous êtes satisfaite avec votre mémoire ? Est-ce qu'il a été un travail qui vous à vraiment intéressé à faire ?	0%	0%	0%	13%	88%
Est-ce que vous avez reçu un bon support tutoriel pour votre recherche ?	0%	38%	50%	0%	13%
Est-ce que votre travail de camp vous a permis d'apprendre et pratiquer des techniques de recherche social ?	0%	0%	25%	50%	25%
Pensez vous que votre mémoire est utile pour les acteurs du développement rurale ou de la coopération internationale à la région de Saint Louis ou à votre région d'origine?	0%	0%	0%	33%	67%
Est-ce qu'il y a des acteurs qui se sont intéressé à votre travail?	20%	0%	0%	80%	0%

Seria desitjable que les memòries connectin cada cop més amb camps de recerca on aquests actors tinguin necessitats o interès. I un cop realitzades, caldria que el Màster s'esforcés en fer la difusió dels treballs, cosa que avui gairebé no es fa.

El primer any el responsable de Món-3 al Senegal va poder estar molt a sobre en la selecció de continguts per les memòries, aconseguint que al menys el 50% estessin força centrades en la realitat del territori, abordant fins i tot problemàtiques tecnològiques (sanitat animal, sols, cultius...) mentre que la resta eren més genèriques. En la segona edició no es va poder estar tant a sobre i hi ha més memòries amb un caràcter més general. Cal tenir també present els canvis en el perfil de l'alumnat de la primera a la segona edició, el qual afecta als continguts de les memòries. La nota mitjana de les memòries de la 1^a edició és bona (15.1 sobre 20), mentre que baixa a bastant bona en la 2^a edició (13.6).

Podem dir que, en general, la qualitat de les memòries és alta. Entre les deficiències, destaca la tendència a incorporar informació excessiva, costa concretar i precisar. Una de les limitacions té a veure amb la manca de flexibilitat en quan a la presentació de la memòria, el qual obliga als alumnes a realitzar dins de terminis massa estrictes i a cobrir les deficiències en el treball amb informació supèrflua, innecessària o desconnectada.

Molts dels tutors no han disposat de temps suficient per les tutories. El desfàs en respondre als estudiants pot arribar a ser de varis mesos, és massa lent per una tutoria efectiva. En alguns casos, sembla haver-hi hagut una manifesta manca de suport. Cal doncs millorar el seguiment de la labor dels tutors per augmentar la seva dedicació als estudiants. Tot i l'insuficient suport de molts tutors, els estudiants creuen que han après molt en quan a tècniques de recerca social, s'han espavilat força pel seu compte.

Creiem que les memòries són un instrument clau per tal que el Màster pugui desenvolupar la visió original de Món-3 al promoure'l. El quadre 9 recopila les memòries elaborades fins avui.

Edit.	Títol	Tema	Zona	Estudiants	Tutors	Nota
2010	Diagnostic Rural Participative (DRP) de la commune d'Aéré Mbar (Brakna, Mauritanie), comme éléments de référence pour l'élaboration d'un plan de développement communal.	Planification du développement rural	Brakna, Mauritanie	Kante Nouwodjro; Ibrahima Senghor; Saturnin Olinga Olaba	A. Niang - Adama Diaw	18
2010	Les incidences socio-économiques et environnementales de l'implantation des agro-industries dans la promotion du développement local en milieu rural : le cas de la SOCAS à Savoigne	Acteurs du développement : agro-industries	Savoigne	Aga Nafissatou SANE	Bouna Ahmeth Fall	17,5
2010	Le développement rural durable. Enjeux et opportunités de la gestion des ressources naturelles et de la biodiversité dans le delta du fleuve Sénégal	Gestion des ressources naturelles	Delta du fleuve Sénégal	Papa Ahmadou SOW	Antoni Maria Claret Verdú	17,5
2010	Analyse des performances de reproduction des troupeaux de ruminants dans la zone urbaine et périurbaine de Mpal	Élevage : Ruminants	Commune de Mpal	Fatma Thioub DIOP	Pape Sher Diop	16,5
2010	Réalisation d'un Diagnostic Rural Participative (DRP) de la communauté Rural de Ronkh comme outils de renforcement du plan local de développement	Planification du développement rural	CR de Ronkh	Ahmadou B. FAYE; Soul. CISSE; Marième NDOYE	Abdoulaye Niang	16,5
2010	Analyse de la stratégie d'insertion des élèves travailleurs des écoles-ateliers de Saint Louis du Sénégal.	Autres	Saint-Louis	Aby CISS	Dr Amadou Bocar Bal	15
2010	Les effets des pratiques culturelles sur le bien être des ménages	Sécurité alimentaire		Youssoupha NDAO	Samba Mbaye	14
2010	Contribution à l'analyse du nouveau schéma de commercialisation du riz de la vallée : l'exemple de la vallée du Lampsar	Production et commercialisation végétale: Riz	Vallée du Lampsar	Mamadou Lamine BA	Mateugue Diack	14
2010	Evaluation de la qualité des sols destinés à la production du riz dans le delta du fleuve Sénégal : Cas des périmètres irrigués de la localité de Tilène.	Production et commercialisation végétale: Riz	Tilène, delta du fleuve Sénégal	El Hadji Ousmane DIEYE	Mateugue Diack	14
2010	Un développement en coopération et en concertation entre la CARITAS et le CLCOP dans la communauté rurale de Ngoye	Acteurs du développement : ONGD	CR de Ngoye	Papa Balla Moussa KANTE	Bouna Ahmeth Fall	12,5
2010	Un modèle d'insertion par l'élevage domestique amélioré (petits ruminants et volaille locale) dans la communauté rurale de Mbolo Birane	Élevage : Petits animaux	CR de Mbolo Birane	Makhtar GUEYE	Pape Sher Diop	11
2010	Etude de faisabilité de la station horticole de RINDIAO	Production et commercialisation végétale: Horticulture	Rindiao	El Hadj Doro SOW	Mateugue Diack	11
2010	Analyse de l'impact des stocks alimentaires villageois de sécurité sur la stabilité des prix des denrées de première nécessité	Sécurité alimentaire		Mohamed Nazirou SARR	Felwine Sarr	11
2011	Attitude du paysan suite au retrait du bailleur de fonds au terme d'un projet : cas de la communauté rurale de Sangalkam	Programmes et projets de développement	CR de Sangalkam	Ndeye Salamata Camara	Mateugue Diack	13
2011	L'implication des populations rurales dans l'élaboration et la mise en œuvre des projets de développement rural par les structures coopératives: le cas de Millenium Villages Project dans la communauté rurale de Leona	Acteurs du développement : coopératives	CR de Leona	Fanta Chimere Diaw	Sambou Ndiaye	14
2011	La Coopération sénégal-américaine, un levier à promouvoir pour la sécurité alimentaire : le cas de la chaîne de valeur riz irrigué du Projet de Croissance Economique de l'USAID dans la région de Saint-Louis	Production et commercialisation végétale: Riz Acteurs du dev.: coopération intern.	Région de Saint- Louis	Ndongo Fall	Abdoulaye Niang - Artur Colom	14
2011	Analyse de la filière riz et de son impact sur le développement socio-	Production et commercialisation	Débi-Tiguett,	Elisabeth Yaka Thione	Samba Mbaye	17

	économique dans la Vallée du fleuve Sénégal: cas de la localité de Débi-Tiguett	végétale: Riz	Vallée du fleuve Sénégal			
2011	La ferme intégrée de Nguigalakh, un modèle de développement rural intégré dans le monde rural sénégalais	Modèles de développement rural	Nguigalakh	Mamadou Ba; Selbe Sall; Abdou Sarr; Yaye M. Seck	Amadou Ndiaye	14
2011	Le conseil de gestion aux exploitations agricoles de la Commune de Kothiary : Méthodes et outils de l'ANCAR et de la SODEFITEX	Acteurs du développement : Institutions	Commune de Kothiary	Moussa Cissokho	Amadou Ndiaye	14
2011	Souveraineté alimentaire	Politiques agricoles		Maissa Mbaye	Felwine Sarr	
2011	Le rôle des ONG dans le développement socio-économique en milieu rural Sénégalais: l'action de l'ASESCAW dans la communauté rural de Ronkh	Acteurs du développement : ONGD	CR de Ronkh	Hamédine Kane	Felwine Sarr	13
2011	Étude de l'impact de la coopération SAED-JICA sur la culture du riz dans la zone de Donaye-Diattar (Podor) à travers le projet d'amélioration de la productivité du riz dans la vallée du fleuve Sénégal (PAPRIZ)	Production et commercialisation végétale: Riz Acteurs du dév. : coopération intern.	Vallée du fleuve Sénégal	Amadou Diallo	Benjamin Ndong	
2011	La GOANA comme alternative au défis de la souveraineté alimentaire	Politiques agricoles Programmes et projets de dév.		Seydi Barka Ball	Benjamin Ndong	15
2011	Intervention des ONG dans la gestion durable des ressources naturelles pour l'amélioration de la sécurité alimentaire dans la région du Gorgol: le cas de GRDR	Acteurs du développement : ONGD Gestion des ressources naturelles	Région du Gorgol	Abdoulaye Diop	Bouna Ahmet Fall	15
2011	Contraintes et insuffisances dans la gestion et la sécurisation du foncier dans les communautés rurales : le cas de la communauté rurale de Gandon	Gestion des ressources naturelles	CR de Gandon	Diabel Ndiaye	Bouna Ahmet Fall	16
2011	Le rôle des ONG d'appui au développement dans l'entrepreneuriat privé. Le cas de Counterpart International du département de Podor	Acteurs du développement : ONGD	Département de Podor	Mamadou Ndiaye	Bouna Ahmeth Fall	13,5
2011	La coopération transfrontalière, facteur d'intégration régionale en Afrique de l'Ouest : Etude des dynamiques transfrontalières dans le bassin du fleuve Sénégal entre Bakel-Gouraye (Sénégal, Mauritanie)	Coopération transfrontalière	Bassin du fleuve Sénégal	Ndiouro Mbaye	Bouna Ahmet Fall	14
2011	La participation des populations rurales aux projets de développement en Mauritanie : L'exemple du Projet de Développement Rural Communautaire (PDRC) dans la Région de Guidimagha	Programmes et projets de développement	Région de Guidimagha, Mauritanie	Mohamedou Ould Baba Soudany	Bouna Ahmet Fall	14
2011	Analyse de l'incidence de la coopération décentralisée sur la promotion du Développement local: le cas de la coopération entre le Conseil Général du Nord (France) et le Département de Dagana (Sénégal)	Acteurs du développement : Coopération décentralisée	Département de Dagana	Papa Alioune Diouf	Bouna Ahmet Fall	16
2011	L'intervention d'un organisme de développement dans le cadre de la lutte contre la pauvreté en milieu rural. Exemple du PLAN dans la communauté rurale de Nguidilé à Louga	Acteurs du développement : Institutions	CR Nguidilé à Louga	Fatou Fall	Bouna Ahmet Fall	13
2011	Le rôle de la FAO dans la coopération au développement rural: le cas du Sénégal	Acteurs du développement : organisations internationales	Sénégal	Aissatou Diop	Bouna Ahmet Fall	

Quadre 9. Memòries realitzades

El quadre 10 següent agrupa temàticament les memòries realitzades en les dues primeres edicions.

Tema	Edició	Títol resumit	Zona	Nota
Polítiques agrícoles	2011	Souveraineté alimentaire		
	2011	La GOANA comme alternative au défis de la souveraineté alimentaire		15
Seguretat alimentaria	2010	Les effets des pratiques culturelles sur le bien être des ménages		14
	2010	Impact des stocks alimentaires villageois de sécurité sur la stabilité des prix		11
Gestió dels recursos naturals	2010	Enjeux et opportunités de la gestion des ressources nat. dans le delta du fleuve	Delta fleuve	17,5
	2011	Intervention des ONG dans la gestion durable des ressources naturelles	Gorgol	15
	2011	Gestion et sécurisation du foncier dans les communautés rurales	CR Gandon	16
Models de desenv. rural	2011	La ferme intégrée de Nguigalakh, un modèle de développement rural intégré dans le monde rural sénégalais	Nguigalakh	14
Planificació del des. rural	2010	DRP de la commune d'Aéré Mbar.	Brakna	18
	2010	DRP de la communauté Rural de Ronkh	CR de Ronkh	16,5
Actors: coop descentralit.	2011	Analyse de l'incidence de la coopération décentralisée sur la promotion du Développement local	Département de Dagana	16
Actors : cooperatives	2011	L'implication des populations rurales dans l'élaboration et la mise en œuvre des projets de développement rural par les structures coopératives	CR de Leona	14
Actors: Institucions	2011	Le conseil de gestion. Méthodes et outils de l'ANCAR et de la SODEFITEX	Co. Kothary	14
	2011	L'intervention du PLAN dans la communauté rurale de Nguidilé à Louga	CR Nguidilé	13
Actors: cooperació internacional	2011	Impact de la coopération SAED-JICA sur la culture du riz	Vallée fleuve	
	2011	La chaîne de valeur riz irrigué du Projet de Croissance Economique de l'USAID	Saint-Louis	14
	2011	Le rôle de la FAO dans la coopération au développement rural: le cas du Sénégal	Sénégal	
Actors : ONGD	2010	Coopération et en concertation entre la CARITAS et le CLCOP	CR de Ngoye	12,5
	2011	Le role des ONG dans le développement socio-économique en milieu rural	CR de Ronkh	13
	2011	Intervention des ONG dans la gestion durable des ressources naturelles	Gorgol	15
	2011	Le rôle des ONG d'appui au développement dans l'entreprenariat privé	Dép. Podor	13,5
Actors : agroindustr.	2010	Les incidences socio-économiques et environnementales de l'implantation des agro-industries dans la promotion du développement local en milieu rural	Savoigne	17,5
Cooperació transfronter.	2011	Dynamiques transfrontalières dans le bassin du fleuve Sénégal entre Bakel-Gouraye (Sénégal, Mauritanie)	Bassin du fleuve	14
Projectes de desenvolup.	2011	Attitude du paysan suite au retrait du bailleur de fonds au terme d'un projet	Sangalkam	13
	2011	Participation des populations rurales aux projets de développement en Mauritanie	Guidimagha	14
Horticultura	2010	Etude de faisabilité de la station horticole de RINDIAO	Rindiao	11
Producció vegetal: Arròs	2010	Schéma de commercialisation du riz de la vallée du Lampsar	V. Lampsar	14
	2010	Qualité des sols destinés à la production du riz dans le delta du fleuve Sénégal	Tilène	14
	2011	Analyse de la filière riz et de son impact sur le développement socio-économique	Débi-Tiguett	17
	2011	Étude de l'impact de la coopération SAED-JICA sur la culture du riz	Vallée fleuve	
	2011	La chaîne de valeur riz irrigué du Projet de Croissance Economique de l'USAID	Saint-Louis	14
Ramaderia	2010	Un modèle d'insertion par l'élevage domestique amélioré	Mbolo Birane	11
	2010	Analyse des performances de reproduction des troupeaux de ruminants	Mpal	16,5
Instal·lacions				
Tecnologies				
Divulgació				
Altres	2010	Stratégie d'insertion des élèves travailleurs des écoles-ateliers de Saint Louis	Saint-Louis	15

Quadre 10. Memòries ordenades per temàtica

Observem que les memòries aborden qüestions clau en el desenvolupament rural del territori de referència que es tracten insuficientment en les primeres edicions del Màster (polítiques agrícoles, seguretat alimentaria, models de desenvolupament rural, planificació rural, actors del desenvolupament, etc.). Les mateixes memòries ja indiquen que el Màster ha d'evolucionar en els continguts temàtics per respondre a la visió original.

2.7 Avaluació

Per avaluar el curs, s'utilitzen exercicis pràctics individuals o en grups d'alumnes sobre les temàtiques ensenyades (deures) i un examen teòric per matèria o grups de matèries. En la primera edició es va detectar el problema que suposava realitzar tots els exàmens al final del curs, mesos després de la formació i sense la presència del professorat català. En la segona edició es va començar a executar exàmens entre mòdul i mòdul i evitar que es retardin excessivament els exàmens, reduint-se les queixes de l'alumnat en aquest sentit.

Els professors catalans corregeixen els exàmens que se'ls hi envien en paper. Sembla que, al menys en alguns casos, els resultats que s'obtenen dels exàmens són notablement inferiors al que els professors esperaven. Convindria revisar i millorar els procediments d'avaluació.

	1ª Edició	2ª Edició
Nº de alumnes aprovats	17	23
Assistència mitjana dels alumnes (aprovats)	87%	89%
Nota mitjana de la formació, sobre 20 (alumnes aprovats)	13.8	13.2
Nota mitjana de les memòries, sobre 20	15.1	13.6
Nota mitjana final (60% formació; 40% memòria)	14.3	13.3

2.8 Efectes de la formació sobre l'alumnat

En general, els alumnes creuen que el Màster ha respòs a la seva motivació i expectatives en matricular-se i es mostren molt satisfets d'haver-lo fet. Pensen que han rebut una bona orientació per treballar en el món rural, en alguns casos el Màster els ha permès guanyar responsabilitat en les seves feines. Alguns d'ells, gràcies al Màster han aconseguit fer pràctiques o estades en algunes empreses.

Motivation et expectatives (<Min.....Max>)					
Question	1	2	3	4	5
Est-ce que le master a répondu à vôtres expectatives au moment de l'inscription ? (1 ^{ère} et 2 ^{ème} éd.)	0%	0%	29%	57%	14%
Est-ce que vous êtes aujourd'hui satisfaite avec la formation reçue ? (1 ^{ère} et 2 ^{ème} éd.)	0%	0%	13%	63%	25%
Est-ce que jusqu'au présent le master répond a vos expectatives ? (3 ^{ème} éd.)	13%	13%	13%	38%	25%

L'enquesta realitzada als ex-alumnes sobre inserció laboral ha estat contestada per 10 alumnes, sobre el total de 35 que van completar la 1ª i 2ª edició del Màster (5 de cada edició). Per aquests 10 alumnes, la motivació principal en inscriure's al Màster fou completar els seus estudis i aprofundir en el coneixement del món rural, pensant en accedir a oportunitats de treball. Dels 10, 4 alumnes no treballaven abans del Màster, 2 eren estudiants, 3 tenien treball i 1 treballava puntualment en projectes de recerca. Fins avui, per la majoria no hi ha hagut canvis en la seva situació després del Màster, un dels estudiants està ara en atur i l'altre a continuat estudis a Europa. Dels deu, només dos consideren que el Màster no ha respòs a les seves expectatives.

En tots els casos, els ex-alumnes enquestats valoren significativament els coneixements adquirits en agricultura, desenvolupament rural i cooperació. No obstant, només en un cas el Màster ha permès

accedir a un lloc de treball, mentre que per la resta només ha permès fins ara millorar el seu CV i estimular la recerca de treball.

Application des apprentissages du master. 1 ^{ère} et 2 ^{ème} éditions (<Min.....Max>)					
Question	1	2	3	4	5
Est-ce que vous avez mis en pratique quelques apprentissages du master ?	14%	14%	29%	43%	0%
Est-ce que le master vous a aidé pour votre future professionnel ?	0%	13%	38%	13%	38%

Alguns alumnes eren professionals que venien amb un horitzó encarrilat. Però la majoria ni tenien ni tenen treball avui dia, problema comú per una gran massa de joves senegalesos. De fet, trobar treball gairebé molt sovint requereix d'una bona xarxa de relacions o contactes. Per això es tant important que el Màster ajudi a connectar amb el teixit d'actors del desenvolupament a la regió i les oportunitats de treball. Els alumnes insisteixen molt en que el Màster disposi de mecanismes per afavorir la inserció laboral, amb capacitat per comprendre les demandes i oportunitats de treball en desenvolupament rural i la cooperació internacional. En aquesta línia, seria necessària que la formació oferta pel Màster sigui més especialitzada, responent als requisits del que demanen institucions, empreses u ONGD.

El màster encara és poc conegut, només i de forma limitada a Saint-Louis. No se'n ha fet encara difusió en el país. En conseqüència, és difícil pensar que el Màster tingui una repercussió en l'accés al treball, falta difondre'l més i aconseguir renom.

2.9 Apropiació i sostenibilitat del màster

El Màster compta amb un recolzament institucional molt important per part del Rectorat de l'UGB i de les dues UFR implicades. Tot i així, s'identifica una apropiació encara insuficient que té a veure amb que Món-3, les universitats catalanes i el professorat català han jugat fins ara un paper molt important per posar en marxa el Màster i donar-li forma. Amb el traspàs del gruix de les matèries a professorat senegalès en la 3^a edició i de la Coordinació del Màster des de Món-3 a la UGB cal esperar que el procés d'apropiació es completi.

En aquestes primeres edicions, la motivació i dedicació del personal de Món-3 ha ajudat molt en la coordinació entre les universitats catalanes i la UGB. La relació directa entre la UGB i les universitats catalanes ha estat molt feble i ha estat imprescindible el paper de Món-3. De fet, l'alta càrrega de professorat català i la coordinació per part de Món-3 ha afavorit que el Màster sigui percebut en l'ambient de la UGB com el Màster de Món-3. En els primers anys, la manca d'una UFR en Agronomia també va dificultar una major assumpció per part de la UGB. Tot i que l'apropiació del Màster per part del professorat de la UGB ha estat lenta, sempre ha comptat amb un suport institucional molt fort per part del Rectorat (estable al llarg del programa), de la direcció de la UFR de Ciències Econòmiques (ocupada actualment pel director de la 2^a edició del Màster) i ara també de la recent creada UFR d'Agronomia. Hi ha una voluntat institucional clara d'assumir el Màster un cop finalitzat el finançament de la ACCD.

Per altra banda, més enllà d'ampliar l'oferta educativa, el Màster ja ha fet altres aportacions que encoratgen l'apropiació per part de la UGB:

- Aporta prestigi al tractar-se d'un màster co-gestionat amb universitat estrangeres;
- Les estimacions indiquen que el Màster ha de ser viable financerament. No obstant, la UGB no ha facilitat les dades econòmiques de les passades edicions per poder-ho verificar;

- Ha demostrat potencial per connectar millor la UGB amb les institucions, administracions, organitzacions i empreses de la regió de Saint-Louis.

Finalment, el Màster ofereix una iniciativa innovadora i atractiva de treball en un context important (Vall del Riu Senegal) que pot ser de referència per als països veïns i a nivell internacional. Aquesta és una percepció que sembla que va prenent cos dins de la UGB.

Hi ha, no obstant, alguns riscos que cal afrontar:

- La Coordinació del màster és un aspecte crític. Sense una persona amb competència en desenvolupament rural i prou dedicada a construir el Màster segons la visió original, pot passar que es baixi el nivell d'exigència i que perdi atractiu, repercutint en l'atenció de la UGB cap a ell.
- Es important una major implicació de la UFR de Agronomia, donat el pes de l'agricultura en el Màster. S'inicia amb l'edició actual una nova fórmula de cogestió del Màster per part de les dues UFR que podria donar la resposta adequada.
- Mantenir cert grau d'implicació de Món-3 i de les universitaris catalanes seria una garantia que el Màster seguirà avançant d'acord a la seva visió original i no es diluirà –posant en risc la seva continuïtat-. Cal treballar en renovar el compromís de les institucions implicades. A nivell de detall, falta encara que la UGB faci visible a les universitats catalanes en la seva pàgina web.

Malauradament, no ha estat possible obtenir els comptes d'ingressos i despeses del Màster, responsabilitat de la UGB, amb la qual cosa no hem pogut estudiar la sostenibilitat financera. Les dades estimatives de algunes persones consultades indiquen que el Màster, amb professorat principalment senegalès, és econòmicament viable, però no ho hem pogut verificar.

Més enllà de l'aspecte econòmic, la principal qüestió que afecta a la continuïtat del Màster és la incorporació de professorat senegalès que respongui al nivell de competència i motivació que requereix un màster amb característiques singulars. La continuïtat de la col·laboració amb les universitats catalanes durant els propers anys s'endevina com un factor important per tal que el Màster continuï evolucionant en la línia prevista i no es dilueixi en quan a objectius i continguts.

2.10 Visió del Màster

No existeix al Senegal un màster amb característiques similars al que s'ha desenvolupat a Saint-Louis, i que ve a respondre a una necessitat de professionals qualificats en desenvolupament rural i cooperació. Les organitzacions de cooperació catalanes i espanyoles han constatat al llarg dels anys aquesta necessitat en les regions prioritàries d'actuació, entre elles la regió de Saint-Louis.

El programa de Món-3 ha encaixat molt bé en el propi desenvolupament institucional de la UGB. Ha estimulat l'obertura d'una nova UFR sobre Ciències Agronòmiques i ha creat un màster únic en el país i en tota la vall del riu Senegal, amb un potencial important d'augmentar la contribució de la UGB al desenvolupament rural en aquesta regió amb enfocaments i estratègies força innovadores.

El Màster va ser concebut com un instrument per millorar la formació tècnica dels alumnes en agricultura, desenvolupament rural i cooperació internacional, dotant a les persones de coneixements i habilitats que els permetin treballar pel desenvolupament agropecuari de la regió de Saint Louis, la vall del riu Senegal i zones afins en el país o en països amb contextos similars. Aquesta vocació per assolir resultats en realitats concretes s'expressa en el màster en els continguts de les diferents matèries i en l'esforç per estimular treballs de recerca en territoris que responguin a les característiques de la regió de Saint Louis

i la Vall del riu Senegal. L'estudi dels materials formatius i dels treballs de recerca elaborats mostra que, efectivament, el Màster camina en aquesta direcció i evidencia molt bones oportunitats per consolidar-se com un instrument dinamitzador rellevant del desenvolupament rural a la regió.

El plantejament del programa també pretenia vincular aquesta tasca de formació de postgrau amb el desenvolupament rural en la CR de Mbane. Això no ha estat prou reeixit fins avui, de manera que els dos eixos estratègics s'han desenvolupat en paral·lel, amb un pes molt desigual i amb escassa interacció entre ells fins al moment.

De la consulta als diferents actors i l'anàlisi de les seves valoracions sobre els resultats assolits pel Màster i les expectatives que ofereix, deduïm una visió de futur del màster –el procés més important, innovador i amb més alt valor afegit i potencial- que es basa en els següents elements:

- La formació superior al Senegal està molt encaixada en àrees científiques o tècniques molt delimitades, no hi ha estudis que abordin el desenvolupament rural (i més específicament els medis de vida de la població rural) amb una visió de conjunt de les problemàtiques i reptes que hi tenen a veure.
- Com a conseqüència, no és fàcil per als actors del desenvolupament rural incorporar persones amb una formació que cobreixi bé la realitat rural. Aquesta mancança contribueix a la relativament escassa col·laboració entre els actors, cadascú es belluga dins de la seva parcel·la amb poca interacció amb els altres. En conjunt, tot i existir en el territori de Saint-Louis un entramat d'actors força notable, els seus esforços resten sovint aïllats i mancats de sinèrgia.
- En el Màster han participat estudiants senegalesos, mauritans i d'altres països que han mostrat alta motivació, capacitat d'aprenentatge i potencial per contribuir significativament a la recerca i a la dinamització d'iniciatives en pro del desenvolupament rural a la regió de Saint-Louis, la Vall del riu Senegal i altres territoris de característiques similars. Els treballs de recerca i activitats complementaries del Màster (seminaris, etc.) són eines potents per aprofitar aquest potencial més enllà de la formació dels estudiants.
- Els treballs de recerca dels estudiants i els seminaris realitzats mostren que la universitat té un rol a jugar en el desenvolupament rural, i que pot fer-ho amb resultats tangibles quan la formació es connecta a un territori concret com l'esmentat. Les activitats d'intercanvi entre la UGB i la LFTP a Mauritània mostren també que la universitat pot jugar un paper rellevant en l'intercanvi transfronterer pel desenvolupament harmònic d'una regió compartida com és la Vall del riu Senegal.
- La cooperació internacional posa a l'abast recursos i capacitats que, ben encaixats en el context, estimulen els processos de desenvolupament rural. Al Senegal existeix un procés de descentralització que ha d'afavorir aquest encaix. La UGB i el Màster poden ajudar a interrelacionar millor els actors del desenvolupament rural i de la cooperació internacional, d'acord amb polítiques i plans ajustats a la realitat i necessitats de la població rural en el territori de referència.

2.11 Recomanacions

1. El Màster és una iniciativa de cooperació internacional innovadora i amb un bon potencial de influir en el desenvolupament rural de la regió de Saint-Louis i la Vall del riu Senegal. Sobre la base de l'experiència actual, és **desitjable revisar i compartir entre les institucions que han creat el Màster la seva visió a llarg termini**, concretar més quina contribució vol fer en el desenvolupament rural i com aconseguir-ho.
2. El Màster ha de **mantenir la vocació de influir en els processos de desenvolupament rural de la regió de Saint-Louis i la Vall del riu Senegal**, i indirectament en altres territoris amb característiques similars.
3. Els reptes del Màster són ambiciosos i justifiquen la **continuitat en la participació de Món-3 i les universitats catalanes**. La cooperació internacional entre les universitats continuaria essent un estímul notable que reforçaria la perseverança per tal d'assolir la visió del Màster.
4. La UGB s'ha d'esforçar en **assignar un Director del Màster que tingui prou disponibilitat i motivació** per assumir el lloc de forma més estable. Ha de ser algú amb les competències adequades en desenvolupament rural per tal de dirigir el progrés del Màster vers la consecució de la seva visió i que tingui ascendent sobre les dues UFR que el co-gestionen actualment. Es d'esperar que aquesta cogestió faci **augmentar la implicació de la UFR de Agronomia**, molt important donat el pes de l'agricultura en el Màster.
5. El Màster genera recursos que permeten la continuïtat de les activitats. Un cop en marxa, **la cooperació internacional pot continuar aportant recursos complementaris en aspectes que no pot cobrir la UGB**: suport als alumnes en les seves estades per l'elaboració de memòries; sortides pedagògiques i pràctiques en empreses, institucions o associacions; suport a la participació del professorat de les universitats catalanes; intercanvis entre professors; etc.
6. En els primeres edicions ha estat insuficient el intercanvi entre els professors senegalesos i catalans. Tampoc hi ha encara prou implicació del professorat senegalès i, de fet, falta visió de conjunt del Màster per part de tots els professors. Es necessari **planificar els intercanvis entre els professors**, amb activitats específiques i orientades al coneixement i debat de les estratègies productives en el medi rural, i activitats específiques per **augmentar la implicació del professorat amb el Màster**.
7. La Coordinació del Màster és un element clau. La UGB disposa de recursos per **contractar un Coordinador/a del Màster amb competència en desenvolupament rural i alta dedicació**, per tal de coordinar treballs imprescindibles per realitzar la visió del Màster: concretar les competències en que es forma als alumnes; continuar desenvolupant els continguts curriculars i els materials pedagògics; afavorir la relació entre professors; identificar i millorar vincles entre matèries; donar suport a l'alumnat per l'elaboració de memòries; gestionar relacions amb institucions, empreses i organitzacions socials; organitzar seminaris; .. Aquesta figura permetria també una **major apropiació per part de la UGB i reduir la dependència de Món-3 pel que fa a la relació amb les universitats catalanes**.
8. La diversitat de perfils de l'alumnat és gran i dificulta determinar el que s'ha d'ensenyar. No obstant, per millorar la selecció caldria abans **precisar en més detall les competències que el Màster desenvolupa en els alumnes** i a partir d'aquí **establir criteris per seleccionar els alumnes** tenint en compte la formació de base més adequada.

9. Hi ha un conjunt d'**aspectes d'organització del Màster que cal millorar**: assegurar la disponibilitat a temps parcial de una persona per les tasques administratives i logístiques, en dependència del Coordinador; la disponibilitat d'una sala fixa en condicions adequades; evitar els nombrosos canvis en el programa; garantir millor la implicació d'alguns professors; revisar i millorar els procediments d'avaluació; evitar els llargs retards en la correcció dels deures i exàmens. També seria bo estudiar fórmules per flexibilitzar la presentació de les memòries davant del tribunal.
10. Les memòries són un instrument clau per tal que el Màster pugui incidir en el desenvolupament rural i la cooperació en el territori. No obstant, la tutoria de les memòries té avui dèficits força importants. Algunes memòries del darrer any tendeixen a ser massa teòriques i sense pràctica en el territori. S'ha d'**augmentar el suport del professorat en l'elaboració de les memòries** per assegurar la qualitat i l'enquadrament en el territori.
11. No s'han aconseguit els comptes d'ingressos i despeses del Màster dels darrers anys. En la mesura en que el Màster continuï essent una activitat participada per diferents institucions, és imprescindible la **transparència en la gestió econòmica del Màster**. Durant el programa no hi ha hagut informes regulars sobre l'evolució econòmica del Màster.
12. Completar la formació per accedir a un lloc de treball és una de les motivacions principals dels alumnes. Cal **estructurar mecanismes que recolzin indirectament la inserció laboral**, alguns d'ells s'executen informalment (derivació d'ofertes de treball, orientació laboral, contactes amb empreses,..). Aquests mecanismes han de permetre millorar la comprensió de les demandes i oportunitats de treball en desenvolupament rural i cooperació i ajustar a elles la formació del Màster.

3 Recerca conjunta entre les universitats per al desenvolupament rural

3.1 Identificació d'oportunitats de recerca conjunta

El programa preveia l'establiment de relacions entre professors de les universitats catalanes i de la UGB i la identificació i posta en marxa de al menys dos línees de recerca. Tot i que en el primer any ja es van identificar algunes possibilitats a partir d'especialitats treballades a la ESAB (aquicultura, fruiters) es va evidenciar la necessitat de construir primerament les relacions d'intercanvi i treball conjunt entre les diferents universitats i entre els investigadors implicats.

En aquest procés, la posta en marxa del Màster a inicis del 2010 va esdevenir una activitat clau per afavorir aquest intercanvi. Al llarg de la 1^a edició, els intercanvis entre professors en la UGB i de la ESAB van posar sobre la taula oportunitats de recerca conjunta en relació a l'aquicultura i sobre la qualitat dels sòls, fertilitat i retenció d'aigua. No obstant, en la 1^a edició del Màster la participació de professorat senegalès en el programa de Món-3 va ser força limitada. Amb la posta en marxa de la UFR d'Agricultura l'octubre del 2010, la UGB va anar incorporant nou professorat en l'àmbit de l'agricultura, la ramaderia i el medi ambient vinguts d'altres universitats i centres d'investigació, adequat per respondre a la important atenció del Màster vers la part agrícola. Gràcies a això, la 2^a edició del Màster ja ha incorporat més professorat senegalès que català i ha permès un millor intercanvi entre professorat especialitzat⁹.

L'intercanvi fins avui s'ha de considerar breu i bastant limitat, per les següents raons:

- Els intercanvis s'han produït principalment durant les estades dels professors catalans per executar les classes. Aquestes estades s'han centrat en la formació i el professorat ha disposat de molt poc espai per altres activitats.
- Durant les estades de la 2^a edició del Màster, els nous professors de la UFR de Agronomia eren molts recents a la UGB, tant sols uns mesos, de manera que la seva atenció prioritària era encara l'adaptació a la universitat. A més de la formació, la prioritat va girar en el traspàs de la formació al professorat senegalès.
- No hi havia activitats previstes en el programa per tal que els professors catalans i senegalesos poguessin conèixer i analitzar conjuntament les característiques de l'agricultura en la regió. Els intercanvis s'han limitat a reunions d'oficina durant les estades i intercanvis per email.
- No és fàcil trobar espais comuns d'interès entre universitats de països amb contextos agrícoles molt diferents, àrees en les quals l'especialització dels professorat de les dues universitats pugui fer una aportació rellevant.
- La diferència cultural és gran i, en general, el professorat català no té una exposició gran al context africà per facilitar l'aproximació.

Malgrat les limitacions, el professorat consultat destaca els esforços que ha dedicat Món-3 en afavorir els intercanvis per la recerca conjunta i que en el darrer any del programa van donar lloc a tres línees de treball:

- a) L'estudi de la utilització com a adob d'un carbó vegetal (biochar) producte de la fermentació d'una planta aquàtica invasiva (tifa). Lideren aquesta línea de recerca els professors Saïdou Sall (UGB) i Ramon Josa (ESAB).

⁹ Anna Artigas, "Reunions entre professors de Barcelona (UB-UPC) i professors de l'UGB de Saint-Louis (UFR SEG i S2ATA) 2^a edició, any 2010-2011"

Es tracta d'un estudi d'investigació que respon de forma excel·lent a les característiques del programa de Món-3¹⁰:

- Aborda una problemàtica important en el delta del Riu Senegal, subratllada per les institucions, la població i els estudis de l'impacte de les preses en el medi natural i l'activitat humana.
- Parteix d'iniciatives que altres organitzacions ja s'executen en la zona (producció de carbó a partir de la tifa). L'aplicació com adob és una matèria d'investigació recent però amb resultats contradictoris, el qual justifica un estudi específic en els sòls sahelians¹¹.
- Es vincula a continguts importants del programa formatiu del Màster (recursos naturals, agroecologia).
- S'ha realitzat una memòria de Màster amb bon nivell i que permet que l'alumne participi en el projecte de recerca.

L'elaboració del projecte ha suposat una bona col·laboració entre les universitats, incloent també un desplaçament a Barcelona¹². El projecte va ser presentat a la convocatòria 2011 de PCi (Projectes de Cooperació Inter Universitària) de la AECID i va ser acceptada l'Acció Preparatòria¹³ d'un any de durada i un pressupost de 25.000 €, que hauria de ser seguida per desenvolupar la recerca de dos anys de durada, a definir durant l'AP. El març de 2012 es va realitzar la reunió per iniciar el projecte¹⁴. Malauradament, la AECID ha aturat en 2012 aquesta línia de finançament degut a la retallada de fons de cooperació. En el moment actual, el futur d'aquesta línia de recerca està per resoldre.

b) Desenvolupament de l'aqüicultura en la regió.

Es tracta d'una línia en la qual han treballat els professors Farokh Niass i Justin Kantoussan (UGB) i Lourdes Reig (ESAB). En el moment actual, es disposa d'un perfil de projecte elaborat pels professors de la UGB i estan en estudi possibilitats de finançament.

c) Recuperació i millora genètica de cultius tradicionals.

Al llarg de 2011 la professora Roser Romero (ESAB) i el professor Michel Bakar Diop (UGB) varen estudiar les possibilitats de recerca conjunta en la recuperació i millora genètica de cultius tradicionals, replicant un projecte de la ESAB. Es va elaborar una idea de projecte¹⁵ i un pressupost per dotar a la UGB del laboratori d'assaig necessari¹⁶. No obstant, la línia no ha tingut continuïtat.

¹⁰Sall, Saïdou, "Impact de l'utilisation du biochar sur la production agricole dans la vallée du fleuve. Concept note"

¹¹ Per una descripció bàsica de la recerca en la matèria es pot consultar <http://en.wikipedia.org/wiki/Biochar#Research>

¹² Sall, Saïdou, "Rapport de mission. Barcelone", 27 Novembre au 04 Décembre 2011

¹³ Equipe Projet Biochar, « Action Préparatoire (AP) pour le développement d'un projet de renforcement institutionnel à partir d'évaluer l'intérêt et l'impact de l'utilisation de biochar dans la production agricole à la vallée de la rivière Sénégal »

¹⁴ Món-3, « Rencontre pour la définition des axes de l'action préparatoire Biochar », mars 2012; Equipe Projet Biochar, « Impact de l'utilisation du biochar sur la production agricole dans la vallée du fleuve (Programme de Coopération Interuniversitaire PCi AP/036488/11) », kick-off-meeting du 14-20 Mars 2012, UGB Saint-Louis

¹⁵ ESAB, "Proposta de col·laboració de la Fundació Miquel Agustí amb productors del Senegal"

¹⁶ UGB, "Project de création d'un laboratoire de recherche et d'essai de génie des procédés microbiologiques et alimentaires (LAPMA) à l'UGB"

3.2 Potencial de les línies de recerca conjunta per al desenvolupament rural

En general, pel que fa a la recerca conjunta, el programa no ha avançat tot el que s'esperava. L'experiència indica que els projectes de recerca entre universitats no són fàcils d'aconseguir, encara més entre universitats de diferents països. Cal trobar oportunitats que interessin a les dues parts, buscar el finançament i posar-se d'acord en com es gestiona. Hi ha una etapa prèvia per conèixer-se i construir la relació entre les universitats que s'ha de cobrir, imprescindible també per afavorir la bona predisposició del professorat investigador.

Han faltat també activitats específicament orientades a construir la relació entre els mateixos investigadors. Això és particularment important si és té en compte que el professorat de l'ESAB té una experiència força limitada en el context sahel·là i africà en general, i per tant cal professorat senegalès ben motivat per la cooperació amb les universitats catalanes.

Tot i així, la línia de treball sobre el Biochar és un resultat excel·lent i amb un potencial d'aplicació molt substancial pel Delta del Riu Senegal. Sens dubte mostra que es poden trobar bones oportunitats de col·laboració entre la UGB i les universitats catalanes quan hi ha bona predisposició per les dues bandes.

La cooperació internacional ha de ser un flux d'intercanvi bidireccional, malauradament sovint és veu només com una transferència de recursos de Nord a Sud. En el moment globalitzat en el qual vivim, és rellevant que el professorat de la ESAB conegui el context i l'evolució de l'agricultura al Senegal, el país amb major relació amb Catalunya de tota l'Àfrica Subsahariana, un subcontinent amb tot el futur per endavant i al qual cal prestar molta atenció per múltiples raons.

En la mesura en que s'aprofundeixi en la realitat senegalesa també serà possible trobar noves línies de recerca conjunta amb un impacte potencial important per al desenvolupament rural. També l'evolució dels continguts del programa del Màster poden oferir noves oportunitats. Al centrar-se molt el Màster en producció agrícola s'han limitat les possibilitats de recerca conjunta. En altres àmbits del desenvolupament rural i la cooperació hi ha universitats i centres de recerca a Catalunya que podrien contribuir de manera significativa.

3.3 Participació en els estudis de postgrau a Barcelona

Una autèntica cooperació internacional passa per fer present a les societats del Nord la veu del Sud, en tots els àmbits, inclosa la universitat. Això es particularment rellevant quan els estudis universitaris aborden les qüestions sobre la globalització, el desenvolupament i la cooperació internacional, com és el cas del Màster de la UB/Món-3. Per això el programa presentat a la ACCD va preveure la participació de professorat africà per impartir un seminari en el Màster de la UB/Món-3 sobre "Desenvolupament rural vist des del Sud".

No obstant, no s'ha donat la participació de professorat senegalès en el Màster de la UB/Món-3 que estava prevista. En el seu lloc, el director de la cooperació descentralitzada al Senegal va impartir un seminari dins del Màster sobre la visió que es té des del Sud de la cooperació al desenvolupament.

3.4 Recomanacions

13. El programa ha mostrat que es possible identificar projectes de recerca interuniversitària rellevants pel desenvolupament rural en la regió i ben connectats a la temàtica del Màster i les capacitats dels seus estudiants. Així doncs, convé **donar continuïtat a l'esforç d'identificar projectes de recerca interuniversitaris** ja que poden esdevenir un instrument que doni molt valor al Màster i a la seva voluntat de connectar amb el territori i els seus actors.
14. Són necessaris **espais d'intercanvi entre el professorat de la UGB i les universitats catalanes complementaris a les aules** per tal d'identificar conjuntament oportunitats de recerca. Hi ha un rol de la cooperació internacional en aportar els recursos per aquests intercanvis.
15. El desenvolupament rural no és una especialitat en les universitats catalanes, però si hi ha a Catalunya altres actors que dominen aquest camp. Seria desitjable que Món-3 i les universitats catalanes considerin la **participació d'altres actors catalans especialitzats en desenvolupament rural**.
16. Les retallades en el fons de cooperació en l'Estat espanyol poden suposar un parèntesi en l'execució dels projectes de recerca, particularment en el cas del projecte de Biochar amb aprovació preparatòria per part de la AECID. Es recomanable **ampliar la recerca de fons pels projectes de recerca a altres finançadors fora de l'Estat espanyol**, com és el cas de la Unió Europea.

4 Seminaris, pràctiques i intercanvis; difusió i aplicació de coneixements generats

4.1 Intercanvis entre institucions i organitzacions mitjançant seminaris

A finals de 2010, es va contractar una consultoria d'un especialista local (Dr. Hady Ly) per fer una identificació d'actors de desenvolupament de la regió de Saint Louis i dels problemes relacionats amb el medi ambient (la preservació dels ecosistemes, els impactes de les inversions hidrològiques sobre els ecosistemes, la gestió dels riscos i les vulnerabilitats, ...), a partir de la qual es va concretar una mateixa temàtica per 4 seminaris a realitzar en llocs diferents: un al Departament de Saint Louis, un altre al Departament de Dagana i dos més al Departament de Podor (Ndioum i Podor). La temàtica escollida fou «Impactes sobre l'entorn de les infraestructures i instal·lacions per al desenvolupament agrícola de la regió de Saint-Louis: Balanç i perspectives pel desenvolupament sostenible », amb cinc subtemes a ajustar en funció de les característiques de cada zona: Impacte sobre els ecosistemes naturals;; Impacte sobre la propietat de la terra rural ; Impacte sobre la salut de les poblacions; Impacte sobre els programes de producció; Gestió de riscos pel desenvolupament sostenible. Els seminaris es van celebrar entre els mesos d'abril i maig de 2011. Organitzats en partenariat amb ANCAR/ZVFS, van comptar amb una variada participació d'actors de la societat civil, representants de les institucions i administració, professors d'universitat i experts en l'àmbit del desenvolupament agrari. Hi van participar un total de 191 persones (177 homes i 14 dones), una mitjana de 48 persones per seminari.

El quadre 11 recull els continguts de les comunicacions realitzades durant els quatre seminaris, cadascun d'ells de dos dies de duració. La discussió després de les presentacions va aixecar un ampli llistat de qüestions d'interès, ben recollides en els informes respectius¹⁷ i que poden ser matèria de futurs treballs de recerca. Els treballs dels diferents seminaris han estat recollits en una publicació conjunta¹⁸, ben estructurada segons els diferents continguts. La publicació contribueix a la diagnosi de les diferents problemàtiques i apunta propostes per abordar-les. Esdevé doncs un document rellevant per l'estudi i planificació del desenvolupament rural en el territori, que és el que es pretenia.

A la regió de Saint Louis hi ha regularment interaccions i intercanvis entre la UGB i els actors del món rural. No obstant, no existeixen canals establerts que facilitin i promoguin aquest intercanvi, i menys que facin l'esforç de sistematitzar i elaborar els resultats. Aquesta és una potencialitat important del Màster de la UGB que els seminaris realitzats sens dubte han validat.

Els seminaris requereixen molt esforç de preparació i recursos humans qualificats per organitzar-ho bé i treballar-ho posteriorment, amb moltes trobades i contactes amb els actors, previs i posteriors. Aporten també un alt grau de participació de tota una varietat d'actors, contribuint decididament a millorar la comunicació i interacció entre ells.

El programa ha iniciat la preparació d'altres iniciatives que de moment no s'han executat però que queden en agenda, com és el cas del fòrum de dos dies amb tots els actors del desenvolupament rural.

¹⁷ «Rapport Général du séminaire de Saint Louis», «Rapport Général du séminaire de Dagana», «Rapport Général des séminaires du département de Podor», avril-mai 2011.

¹⁸ Dr Amadou Ndiaye, Harouna Sow, «Séminaires sur les perceptions des acteurs de la vallée du fleuve Sénégal des effets et impacts des installations et aménagements hydro-agricoles : perspectives pour un développement durable. Rapport scientifique », Fondation MÓN-3, 2012

Seminari	Persona	Comunicació
Saint Louis; Dagana; Ndioum; Podor	Pr boubou Aldiouma Sy	Conséquences des pressions physiques et anthropiques dans l'environnement des domaines alluvial et deltaïque du Sénégal: bilan et perspectives pour un développement durable.
Saint Louis	Boubacar Dione	Impact sur les écosystèmes naturels.
Saint Louis; Ndioum; Podor	Boubacar Dia, Service Environnement	Impact sur les écosystèmes naturels.
Dagana	Boubacar Sall, IDEF	Impact sur les écosystèmes naturels.
Ndioum; Podor	Moussa Tounkara, Service Forestier	Contexte régional des ressources naturelles
Saint Louis; Dagana	Pr sidy Seck	Evolution de la gestion des terres dans la vallée et perspectives d'une réforme foncière au Sénégal.
Saint Louis; Dagana	Mr. Diouf, Service de Cadastre	Sécurisation foncière.
Dagana	Dr Mateugue Diack	La dégradation des terres agricoles de la vallée et du delta du Sénégal : bilan et perspectives pour un développement durable
Saint Louis; Dagana	Maguette Diaw	Impact des aménagements hydro-agricoles sur l'environnement : Cas de la Vallée du Fleuve Sénégal.
Saint Louis	Pr Lamine Gueye	L'impact sur la santé.
Saint Louis; Dagana; Ndioum; Podor	Dr Dieye	Impacts des aménagement et installations sur la santé des population pour développement de l'agriculture dans la région de Saint Louis.
Saint Louis; Dagana; Ndioum; Podor	Dr pape Sher Diop	Impacts sur les programme de production animale
Saint Louis	Mamadou Ndao, DRDR	Impacts sur les programmes de production.
Dagana	SRDR	Impacts sur les programmes de production
Dagana	Macktar Barro, Services Vétérinaires	Impacts sur les programmes de production: Productions animales dans le département
Ndioum; Podor	Lamine Badiane, SRDR	Impacts sur les programmes de production
Ndioum; Podor	Yero Diaw, Services Vétérinaires	Impact sur les programmes de production: Productions animales dans le département
Ndioum; Podor	Service de la pêche	Impacts des barrages sur la pêche
Saint Louis	IDSV	Impact sur les programmes de production: Productions animales dans le département de St-Louis.
Saint Louis; Ndioum; Podor	Dr Alioune Diallo	Gestion des risques pour le développement durable.
Dagana; Ndioum; Podor	Babou Ndao	Gestion des risques pour le développement durable.

Quadre 11. Continguts dels seminaris realitzats

4.2 Pràctiques i intercanvis del Màster amb les comunitats rurals

L'elaboració dels treballs de recerca del si que ha suposat una pràctica real dels alumnes amb els actors del desenvolupament rural en el territori. Dels deu ex-alumnes enquestats¹⁹, set d'ells han fet pràctiques de entre 2 i 6 mesos de duració en empreses o institucions, força ben valorades pels propis alumnes. Un altre alumne ha continuat estudis a Europa i només dos no han fet estades en empreses o institucions.

Per a molts alumnes, les memòries els han permès aprofundir en el coneixement de la realitat i dels seus actors i dinàmiques, així com una posta en pràctica dels mètodes de recerca social. Un bon exemple són els dos DRP realitzats com a treballs de recerca dels alumnes, un en la CR de Ronkh a la banda senegalesa i l'altre en la regió mauritana de Brakna.

¹⁹ Baobab Consultoria, "Résultats de l'enquête aux ex-élèves du Master de Développement Rurale et Coopération", Juin 2012

La majoria dels alumnes creuen que les seves memòries són treballs útils pels actors del desenvolupament rural o de la cooperació internacional i indiquen que aquests actors s'han interessat pels seus treballs. Un conjunt de memòries aborden qüestions productives concretes en la regió (arròs, horticultura, producció animal), sobretot en la primera edició. Bastants treballs es centren en actors concrets i la seva activitat en la regió (cooperatives, institucions, ONGD, cooperació internacional,..), mentre que d'altres aborden temàtiques amples importants per la regió (gestió dels recursos naturals, seguretat alimentària, models de desenvolupament rural, ..).

Més enllà dels efectes puntuals de cadascun dels treballs de recerca, de mal mesurar, és possible pensar en efectes a llarg termini del conjunt de treballs realitzats. A mesura que el Màster es desenvolupi i les memòries es puguin vincular a línies de recerca amb continuïtat i aprofundiment progressiu, es d'esperar que les memòries augmentin la seva repercussió: per una banda, en els mateixos alumnes, en afrontar problemàtiques reals en tota la seva complexitat, adquirint un coneixement més aprofundit del món rural en el qual volen treballar; per altra banda, en els actors del desenvolupament, en disposar de treballs que aporten anàlisi en les seves àrees d'interès; en últim terme, en el conjunt del sector, afavorint vincles entre els diferents actors, inclosa la universitat.

Finalment, la idea original de Món-3 de fer pràctiques en les associacions no sembla desenfocada malgrat no s'ha pogut realitzar. Potser el que cal es no centrar-se en associacions concretes sinó estar obert a la diversitat d'organitzacions i entitats que hi ha en el territori, en funció de les seves necessitats i interessos. Sembla interessant que hi hagi alumnes que puguin centrar el seu treball de recerca en organitzacions concretes i puguin aportar elements de sistematització i aprenentatge útils per aquestes organitzacions i també per afavorir un millor coneixement, coordinació i sinèrgia amb altres actors.

Els recursos per als treballs de recerca són, no obstant, una limitació important. Per aconseguir una bona connexió entre el Màster i el territori sembla imprescindible disposar de recursos que faciliten les estades dels alumnes durant els treballs de recerca. Aquesta pot ser una bona àrea per continuar el recolzament de la cooperació internacional al Màster de la UGB.

4.3 Visites i intercanvis del Màster amb empreses i altres organitzacions

El Màster ha incorporat entre les seves activitats les anomenades "Sortides pedagògiques" per visitar l'activitat productiva de diverses empreses o zones d'interès, recollides en el quadre següent.

Empresa o zona visitada	Temàtica	1ª ed.	2ª ed.
Granja avícola de Bango	Arquitectura d'un galliner de grans dimensions; Producció avícola.	X	
Cooperativa de la Unió de Productors de Thilène	Cultius d'arròs; Organització i funcionament intern d'una cooperativa.	X	
Grands Domaines du Sénégal (GDS)	Producció agrícola; Condicionament de productes (tria, rentat i embalatge); Conservació dels productes frescos.	X	
Compagnie de Culture Légumière (SCL)	Producció agrícola; Reg per degoteig; Fertilització a partir del sistema de reg.	X	
Compagnie Sucrière Sénégalaise (CSS)	Producció de canya de sucre; Anàlisi i transformació del producte.	X	
Granja experimental de la UGB	Producció agrícola; Irrigació; Producció avícola.		X
Presa de Diama	Protecció enfront la salinització de les terres; Impactes ecològics de les preses.		X
Laiterie du Berger (Richard-Toll)	Producció, transformació i conservació de productes làctics.		X

Quadre 12. Empreses on es realitzen sortides pedagògiques

En el segon any del programa no es va aconseguir autorització per visitar algunes empreses de l'any anterior (GDS, SCL).

Les sortides pedagògiques són molt ben valorades pels alumnes ja que permeten contrastar els coneixements teòrics amb la realitat.

Visites et échanges. 1 ^{ère} et 2 ^{ème} éditions (<Min.....Max>)					
Question	1	2	3	4	5
Est-ce que les visites pédagogiques aux entreprises vous ont intéressé ? Est-ce que le master devrait dédier plus de temps à ce type d'activité ?	13%	0%	13%	50%	25%
Est-ce qu'on devrait connaître le travail d'autres institutions et organisations de développement rural ou coopération ?	0%	0%	29%	14%	57%

El Màster ha servit per tal que els alumnes trobin empreses on fer pràctiques un cop acabats els estudis. Dels deu ex-alumnes enquestats, set d'ells han fet pràctiques de entre 2 i 6 mesos de duració en empreses o institucions. Els alumnes creuen que el Màster hauria d'afavorir aquestes pràctiques, essencials pel coneixement de la realitat de treball d'altres organitzacions de desenvolupament rural i cooperació.

4.4 Recomanacions

17. **La difusió i aplicació dels coneixements generats s'ha de veure com el resultat de la col·laboració entre la UGB i els altres actors**, més que pretendre una transferència directa de coneixements o tecnologia des de les activitats del Màster cap a les associacions o les comunitats rurals.
18. Tot i que el programa no ha tingut ara per ara el grau d'incidència que preveia en el medi rural, la seva visió era correcta. Cal **aprofundir les estratègies que connecten el Màster amb els processos de desenvolupament rural**: seminaris; visites pedagògiques; pràctiques o intercanvis amb empreses, institucions i associacions.

5 Granja agrícola experimental de la UGB

5.1 Gestió i viabilitat de la granja

Les autoritats de la UGB reconeixen que l'ha granja no s'ha gestionat com s'esperava després de la inversió inicial. Al llarg de 2010 hi va haver una activitat productiva rellevant, venuda en bona part als estudiants i restaurants universitaris, però, no obstant, sembla que la granja no va aconseguir cobrir els seus costos de funcionament, sobretot personal tècnic i mà d'obra, i va necessitar el subsidi de la universitat. No ha estat possible aconseguir els comptes d'ingressos i despeses de la granja durant els darrers anys per confirmar-ho, només es disposa de les dades de producció i venda indicades anteriorment. Per aquesta raó, a finals de 2010 el rector va decidir aturar la seva explotació i obrir un període de reflexió.

Fins el juliol de 2010 la granja no va comptar amb un Cap d'Explotació (pagat per Món-3 fins al juny de 2011) que s'ocupés de la gestió de les infraestructures, del personal (una quinzena d'obriers agrícoles i guardes), del programa de producció i de la formació dels estudiants. Fins llavors, el Dr Diack, Coordinador de la granja –a més de professor de la UGB i coordinador de la 1^a edició del màster- no va tenir un suport suficient i va estar sobrecarregat de feina. Han participat també en la gestió de la granja una responsable de comercialització i un responsable de finances pel control de ingressos i despeses.

Els principals problemes que s'identifiquen són els següents:

- Donada la manca de dades essencials, sembla clar que la gestió de la granja no ha estat prou transparent. No ha disposat ni dels recursos humans ni els mecanismes de seguiment suficients i/o adequats, en part com a conseqüència d'un ràpid creixement (de 4 a 26 ha) mal planificat.
- La granja ha funcionat sense pla de negoci i sense pressupost. En aquestes condicions, és difícil poder complir un programa de producció ja que sovint no es disposa dels recursos financers a temps, amb procediments administratius propis de la universitat massa feixucs.
- Durant el curs acadèmic (octubre - agost) els restaurants universitaris absorbeixen gran part de la producció, però els gestors privats paguen amb molt de retard i dificulten el funcionament de la granja. Per altra banda, les produccions de més volum de la granja tenen problemes d'escolament per raons logístiques i d'accés als mercats.
- La productivitat de la granja és insuficient. Els treballadors contractats no es veuen a sí mateixos com obrers agrícoles sinó com funcionaris de la universitat, a qui exigir sous independentment dels resultats.
- Conseqüència de tot plegat, la granja no resulta rentable.

Per respondre a aquesta problemàtica, la UGB ha introduït un nou sistema de cogestió de la granja, amb la UFR de Agronomia com a responsable de la producció, la UFR de Ciències Econòmiques com a responsable de la gestió i el Rectorat com a responsable de la supervisió. Des de finals de 2011 l'activitat productiva s'ha reprès, mitjançant fons invertits per les dues facultats. Està en elaboració un pla de negoci pel cultiu de 10 ha.

5.2 Efectes de la granja i perspectives de futur

Malgrat totes les dificultats, la granja es una realitat que ha estat molt ben valorada dins del país i en els intercanvis amb altres països, fins i tot com un exemple per l'experimentació, la pràctica dels alumnes i la generació de recursos per la universitat.

Entre els efectes positius de la granja, alguns no previstos, cal esmentar:

- Ha dotat a la UGB d'infraestructura per l'activitat de recerca.
- Ha permès la formació pràctica de l'alumnat (un centenar des del inici de la UFR d'agricultura) i altres grups de joves que es formen en la granja (els 120 alumnes de la granja escola de AECID/ANEJ que s'han format en la granja i actualment dos grups de joves que sumen unes 20 persones -homes i dones-).
- Ha permès crear relacions amb altres institucions nacionals, empreses privades i comunitats veïnes.
- A més de Món-3, ha estat determinant per atreure altres projectes de cooperació internacional per la formació de joves en agricultura²⁰ a la UGB.

A falta de les dades completes d'ingressos i despeses dels anys anteriors i d'un pla de negoci, és difícil estimar la viabilitat de la granja, tot i què totes les opinions consultades semblen apuntar a que la granja hauria de ser rentable. Si no ho és, no tindria sentit mantenir-la en funcionament com un cost afegit a la universitat i com un mal exemple per a l'alumnat.

Caldrà veure si el model de cogestió plantejat donarà més bons resultats. Si el nou model tampoc funciona, en la mesura que existeixi un pla de negoci viable caldrà plantejar-ne la col·laboració amb el sector privat. No seria sorprenent que la gestió d'una explotació agrícola d'aquestes característiques no sigui adient per una universitat: podria ser que les seves polítiques, pràctiques i procediments no s'ajustin a un negoci d'aquestes característiques. Si s'arribés a aquesta conclusió, convindria plantejar-se la subcontractació de una part de la granja amb finalitat productiva a un empresari agrícola que garanteixi una gestió empresarial. Això no impediria que una altra secció de la granja es continuï destinant a pràctiques dels alumnes o per activitats de recerca i que hi pugui haver col·laboració amb resultats avantatjosos per ambdues parts.

5.3 Recomanacions

19. Malgrat la producció realitzada, la granja no ha produït beneficis i depèn de la universitat per al seu funcionament. Està en marxa un nou sistema de cogestió entre les dues UFR implicades i el Rectorat i l'elaboració d'un pla de negoci per 10 ha. Si amb el nou sistema no s'obté la millora esperada, caldrà **plantejar-se que una part de la granja funcioni amb orientació empresarial, subcontractada a un empresari** que la faci rentable.
20. La secció de la granja que funcioni amb criteris empresarials i de negoci ha de **servir d'exemple per a les seccions destinades a pràctiques dels alumnes**. Si no és un bon exemple, productiu i econòmic, no té massa sentit mantenir-la.
21. Tot i que la granja ha disposat d'eines de gestió i control de producció, no hi ha hagut prou transparència al llarg del programa per reportar regularment els resultats econòmics. No s'han aconseguit els comptes complets d'ingressos i despeses de l'activitat realitzada. La granja ha de **garantir la transparència en la gestió econòmica** si vol continuar buscant la col·laboració d'actors externs a la UGB.
22. La granja de la UGB té uns objectius adients: recolzar la activitat de recerca i pràctica agrícola per al professorat investigador i per als estudiants; suport a emprenedors en el camp agrícola; font de recursos addicionals per a la UGB. Un cop aconseguit que la granja sigui rentable, **una part dels beneficis s'haurien de dedicar a contribuir al finançament del Màster**.

²⁰ Programa "High Education Development" amb la Ohio State University i programa sobre educació i investigació en agricultura amb USAID

Annex 1. Equip avaluador extern

El treball d'avaluació ha estat realitzat per:

Xavier Mir Bernadó

- Membre de **Baobab Consultoria**, amb seu a Barcelona. <http://www.baobabconsultoria.com>
- Email: xmir@baobabconsultoria.com
- Coordinador de l'avaluació. Responsable del disseny i de l'execució del procés avaluatiu, així com de la redacció de l'informe d'avaluació.
- Enginyer Industrial, Màster en Direcció d'Empreses i amb estudis en Relacions Internacionals.
- Especialitzat en política i estratègia en cooperació internacional al desenvolupament; planificació, seguiment i avaluació de programes de cooperació; anàlisi i diagnòstic institucional d'organitzacions de desenvolupament i cooperació internacional; planificació i acompanyament de processos de desenvolupament institucional.

Annex 2. Persones, grups, organitzacions i institucions consultades

1. Entrevistes i reunions amb els responsables i personal del programa de Món-3

Lloc	Nom	Càrrec/responsabilitat	Contacte
Barcelona	Xavier López	Director	xlopez@ub.edu
	Dolors Danés	Coordinadora de Projectes	ddanes@ub.edu
	Anna Artigas	Coordinadora del Màster	annaartigasmolina@gmail.com
Saint-Louis	Harouna Sow	Responsable de Món-3 pel Senegal	sowmon3@yahoo.fr
	Fatou Sarr	Coordinadora de les activitats a Mbane	mbatsar@yahoo.fr
	Khady Ndiaye	Administració del Màster	
	Imma Peláez	Tècnica de projectes	pelaez.inma@gmail.com

2. Entrevistes amb responsables de l'ACCD

Lloc	Nom	Càrrec/responsabilitat	Contacte
Dakar	Xavier Calderón	Responsable de l'oficina al Senegal	xcalderon@gencat.cat

3. Entrevistes amb autoritats i institucions locals

Lloc	Institució	Nom	Càrrec/responsabilitat	Contacte
Richard-Toll	Sous-Prefecture	Talla Ndiaye	Sous-prefet	
Richard-Toll	Comunitat Rural de Mbane	Amadou Cire Diallo	Ex – president Comunitat Rural	
Saint-Louis	ARD	Amadou Moctar Sall	Responsable Division Developpement Economique	Amadou.moctgar@yahoo.fr
Dagana	Direction Régionale de Développement Rural	Mbaye Thian Saar	Chargé du Service à Dagana	sddrdagana@yahoo.fr

4. Entrevistes i reunions amb els responsables del programa a les universitats

Lloc	Centre	Nom	Càrrec/responsabilitat	Contacte
Saint-Louis	UGB	Jean Marie Lawson	Secrétaire General	
		Abdou Sène	Director UFR Ciències Agronòmiques	
		Mateugue Diack	Professor, responsable de la granja i director 1ª ed. del Màster	
		Mamadou Felwine Sarr	Director UFR Ciències Econòmiques Director 2ª ed. del Màster	felwine.sarr@ugb.edu.sn
Barcelona	UB	Irene Maestro	Directora del Màster UPC	imaestro@ub.edu
Barcelona	ESAB / UPC	Anna Gras	Directora del Màster UPC	anna.anna.gras@upc.edu

5. Grups focals amb alumnes del Màster

Lloc	Grup	Participants	Regió d'origen
UGB, Saint Louis	Alumnes de la 1ª i 2ª edició del Màster	9 ex-alumnes, 7 homes i 2 dones 4 de la 1ª edició i 5 de la 2ª edició	3 de Saint-Louis, 4 de Thiès, 1 de Tambacounda, 1 de Togo.
UGB, Saint Louis	Alumnes de la 3ª edició en curs del Màster	20 alumnes, 14 homes i 6 dones	9 de Saint-Louis, 2 Louga, 2 Diourbel, 2 Dakar, 1 Thiès, 1 Tambacounda, 1 Fatick, 1 Côte d'Ivoire, 1 sense precisar.

6. Entrevistes amb professors senegalesos

Institució	Nom	Matèria	Contacte
UGB	Amadou Ndiaye	Vulgarisation	amadou.ndiaye@ugb.edu.sn
UGB	Saïdou N. Sall	Agro-écologie	
UGB	Pape Sher Diop	Santé, hygiène et zoonoses	

7. Entrevistes amb professors de les universitats catalanes

Institució	Nom	Matèria	Contacte
UB	Artur Colom	Cooperació al desenvolupament	artur.colom@uab.cat
ESAB / UPC	Gil Gorchs	Sistemes agraris i sistemes de cultiu	gil.gorchs@upc.edu
ESAB / UPC	Ramón Josa	Conservació de sols	Ramon.josa@upc.edu
ESAB / UPC	Joan Oca	Sistemes d'irrigació	joan.oc@upc.edu
ESAB / UPC	Raul Fanlo	Grans remugants	raul.fanlo@upc.edu

Annex 3. Documentació i webgrafia consultada

1 Documentació institucional de Món-3:

- <http://mon-3.org/>
- Fundació Món-3, "25 anys de cooperació de Món-3", Butlletí informatiu, Num. 122, desembre 2010

2 Documentació institucional dels socis locals:

- <http://www.ugb.sn/> (Universitat Gaston Berger)

3 Documentació sobre la cooperació catalana i espanyola a Senegal:

- AECID, «Senegal. Documento de Estrategia País 2005-08 »
- AECID, "Marco de intervención de la Cooperación Española en el desarrollo agrícola y rural sostenible de la Región de Saint-Louis", Abril 2010
- Generalitat de Catalunya, "Pla director de cooperació al desenvolupament 2007-10"
- MAEC, "Plan director de la Cooperación Española 2005-08"

4 Documentació sobre Senegal i la cooperació internacional:

- <http://www.ansd.sn/> Agence Nationale de la Statistique et de la Démographie (ANSD)
- ANSD, "Enquête de suivi de la pauvreté au Sénégal, 2005-06. Rapport national", août 2007
- Diatta, Christian-Sina et autres, «Peuples du Sénégal », Éditions Sépia, Saint-Maur, France, 1996
- Gouvernement du Sénégal, "Document de Stratégie pour la croissance et la Réduction de la Pauvreté 2006-2010 (DSRP-II)", Octobre 2006
- Gouvernement du Sénégal, « Code des Collectivités locales - Loi 1996 »
- Direction de la Coopération Décentralisée, "Guide du partenariat de la coopération décentralisée avec les collectivités locales au Sénégal", 2010
- Ministère d'Agriculture, "Programme de Développement des Marchés Agricoles du Sénégal 2007-12" (PDMAS)
- Ministère de l'Economie et des Finances, Direction de la Prévision et de la Statistique, "Rapport de synthèse de la deuxième enquête senegalaise auprès des ménages (ESAM-II)", 2004
- Pôle de la Coopération Non Gouvernementale de l'Ambassade de France au Sénégal, "Partenariats de coopération décentralisée franco-sénégalais 1994-2008"
- Saglio, Cristian, « Sénégal », Éditions Grandvaux, Brinon-sur-Sauldre, France, 2005

5 Documentació de context sobre la vall del riu Senegal:

- Adams, Adrian, "The Senegal River, flood management and the future of the valley", 2000
- Fraval P. i altres, «The quest for integrated and sustainable water management in the Senegal River Valley », 2002
- Guilmoto, Christophe « Demographie et developpment moyenne vallée fleuve Senegal»
- Kipping, Martin, "Conflits et coopération liés à l'eau du fleuve Sénégal", Géocarrefour, Numéro vol. 80/4 (2005), La pénurie d'eau : donnée naturelle ou question sociale ?
- Mietton M., "Le delta du fleuve Sénégal Une gestion de l'eau dans l'incertitude chronique"
- OMVS - La Cuenca del río Senegal: Guinea, Malí, Mauritania, Senegal
- OMVS, "Shared Watercourse-Shared Challenges: 37 years of cooperation in managing the Senegal River Basin", 2009 (presentació ppt)
- Varis, Olli i altres, "The Senegal River case"; 2006, case study for 2006 Human Development Report
- Wampfler, Betty, « Les outils de financement rural dans le bassin du Fleuve Senegal », 2001

6 Documentació sobre desenvolupament a la regió de Saint Louis:

- Agence Regional de Développement, Région de Saint-Louis, "Plan Régional de Développement Intégré (2003-08). Perspectives et stratégies de developpement"
- Agence Regional de Développement, Région de Saint-Louis, "Plan Régional de Développement Intégré (2003-08).

Diagnostic socio-economique regional"

- ARD, "Plan local de développement communauté rurale de Mbane 2011-2016"
- ARD, "Plan local de développement communauté rurale de Bokhol 2010-2015"
- Direction de la Coopération Décentralisée, Les cahiers de la coopération décentralisée édition de Saint Louis, «Coopération décentralisée et lutte contre la Pauvreté: quelles orientations pour des actions efficaces? », 2006
- Service Régional de la Statistique et de la Démographie (SRSD) de Saint-Louis, "Situation économique et sociale de la Région de Saint-Louis – 2009"

7 Documentació de context sobre la formació universitària al Senegal:

- Université Cheikh Anta Diop: <http://www.ucad.sn/>
- Université Gaston Berger: <http://www.ugb.sn/>
- Université Dakar Bourguiba: www.udb.sn/
- Université de Ziguinchor: www.univ-zig.sn/
- Université du Sahel: <http://unis.sn>
- Université de Thiès: www.univ-thies.sn/
- Université de Bambey: www.bambey.univ.sn/

8 Documentació de planificació i seguiment del programa:

- Sol.licitud de subvenció del programa "Creació d'un espai de formació i difusió, tècnica i superior, i recerca agro-silvo-pastoril sota la perspectiva d'un desenvolupament regional sostenible a Senegal i Mauritània", PR2007D
- Informe semestral a l'ACCD de seguiment del projecte, juny 2008
- Informe anual a l'ACCD de seguiment del projecte, període Gener 08 – Novembre 08
- Informe semestral a l'ACCD de seguiment del projecte, juny 2009
- Informe anual a l'ACCD de seguiment del projecte, període Desembre 08 – Juny 2010 (inclou 3 actualitzacions)
- Informe semestral a l'ACCD de seguiment del projecte, novembre 2010
- Informe anual a l'ACCD de seguiment del projecte, període Novembre 2010 – Gener 2012
- Memòria econòmica del informe de seguiment, 1er any
- Memòria econòmica del informe de seguiment, 2n any
- Memòria econòmica del informe de seguiment, 1er semestre 3r any
- Memòria econòmica del informe final

9 Documentació sobre la granja experimental de la UGB:

- Ministère de l'Enseignement, "Ordre de création et organisation de la Ferme Agricole de l'Université Gaston Berger de Saint-Louis"
- Diack, Mateugue, "Ferme Agricole de l'Université Gaston Berger de Saint-Louis. Rapport Annuel d'Activités", Novembre 2011, UFR des Sciences Agronomiques, d'Aquaculture et de Technologies Alimentaires
- Diack, Mateugue, « L'expérience de la ferme agricole de l'Université Gaston Berger de Saint-Louis », presentació ppt, 2012

10 Documentació sobre el Màster en desenvolupament rural a Saint Louis:

- UB/UGB/ESAB (UPC)/Fondation Món-3, "Accord de collaboration entre l'Université de Barcelone (Espagne), l'Université Politechnique de Catalogne, L'université Gaston Berger de Saint Louis (Sénégal), la Fondation Politechnique de Catalogne et la Fondation Món-3 pour l'enseignement du Master Développement Rural et Coopération édition 2009-2010
- UB/UGB/ESAB (UPC)/Fondation Món-3, "Plan d'études du Master en Développement Rural et Coopération"
- UB/UGB/ESAB (UPC)/Fondation Món-3, "Conditions d'admission, inscriptions et sélection pour l'accès au Master: Développement Rural et Coopération"
- UB/UGB/ESAB (UPC)/Fondation Món-3, "Projet pédagogique Master II en Développement Rural et Coopération 2011"
- Khady Ndiaye, "Rapport Master de Développement Rural et Coopération 2009-10"
- Khady Ndiaye, « Rapport d'évaluation du Master Développement Rural et Coopération, deuxième édition (2011) »
- ESAB, Memòria 2010 del Màster de Desenvolupament Rural i Cooperació"

- Mon-3 / UGB, "Enquête de suivi pour les étudiants du Master 2009-10"
- Mon-3 / UGB, "Liste des étudiants du Master 2009-10"
- Treballs i memòries d'estudi 1er any (11 memòries)
- Mon-3 / UGB, "Commentaires du jury soutenances 2009-2010"
- Mon-3 / UGB, "Notes des mémoires par ordre de mérites 2009-2010"
- Mon-3 / UGB, "Notes finales master 2009-2010"
- UGB, "Rapport Master de Développement Rural et Coopération 2010-11"
- ESAB, Memòria 2011 del Màster de Desenvolupament Rural i Cooperació"
- Mon-3 / UGB, "Enquête de suivi pour les étudiants du Master 2010-11"
- Mon-3 / UGB, "Liste des étudiants du Master 2010-11"
- Mon-3 / UGB, "Enquête aux étudiants du Master 2010-11"
- Mon-3 / UGB, "Liste des étudiants sélectionnés Master 2011-12"
- Treballs i memòries d'estudi 2n any (19 memòries)
- Mon-3 / UGB, "Notes des mémoires 2010-2011"
- Mon-3 / UGB, "Notes finales master 2010-2011"

11 Documentació sobre recerca compartida entre les universitats:

- Anna Artigas, "Reunions entre professors de Barcelona (UB-UPC) i professors de l'UGB de Saint-Louis (UFR SEG i S2ATA) 2^a edició, any 2010-2011"
- Sall, Saïdou, "Impact de l'utilisation du biochar sur la production agricole dans la vallée du fleuve. Concept note"
- Equipe Projet Biochar, « Action Préparatoire (AP) pour le développement d'un projet de renforcement institutionnel à partir d'évaluer l'intérêt et l'impact de l'utilisation de biochar dans la production agricole à la vallée de la rivière Sénégal »
- Sall, Saïdou, "Rapport de mission. Barcelone", 27 Novembre au 04 Décembre 2011
- Equipe Projet Biochar, « Impact de l'utilisation du biochar sur la production agricole dans la vallée du fleuve (Programme de Coopération Interuniversitaire PCi AP/036488/11) », kick-off-meeting du 14-20 Mars 2012, UGB Saint-Louis
- Món-3, « Rencontre pour la définition des axes de l'action préparatoire Biochar », mars 2012
- Equipe Projet Biochar, « Evaluation des sources de matières premières pour la production de Biochar à Ross Béthio: quelle utilisation pour quelle source ? »
- Kantoussan, Justin i Niass, Farokh, "Projet d'appui au développement de l'aquaculture dans la vallée du fleuve Sénégal"
- ESAB, "Proposta de col·laboració de la Fundació Miquel Agustí amb productors del Senegal"
- UGB, "Project de création d'un laboratoire de recherche et d'essai de génie des procédés microbiologiques et alimentaires (LAPMA) à l'UGB"

12 Documentació sobre seminaris, pràctiques i intercanvi amb comunitats i empreses:

- Dr Amadou Ndiaye, Harouna Sow, "Séminaires sur les perceptions des acteurs de la vallée du fleuve Sénégal des effets et impacts des installations et aménagements hydro-agricoles : perspectives pour un développement durable. Rapport scientifique », Fondation MÓN-3, 2012
- Món-3, «Rapport Général du séminaire de Saint Louis», «Rapport Général du séminaire de Dagana», «Rapport Général des séminaires du département de Podor», avril-mai 2011.
- Khady Ndiaye, "Sorties Pédagogiques 2010"
- Anna Artigas, "Sortides pedagògiques del Master 2^a edició, any 2010-2011"

13 Documentació de l'avaluació:

- Món-3, "Termes de Referència per a l'avaluació externa del programa"
- Baobab Consultoria, "Avaluació final. Proposta metodològica i programa", Abril, 2012
- Baobab Consultoria, "Résultats de l'enquête aux ex-élèves du Master de Développement Rural et Coopération", Juin 2012